

# Z DZIEJÓW MIĄSTECZKA W KOLORZE NIEBIESKIM

O społeczności żydowskiej Żyrardowa i okolic





*Josel Wagner – jeden z pierwszych żydowskich osadników w Żyrardowie.*

## Z DZIEJÓW MIĄSTECZKA W KOLORZE NIEBIESKIM

O społeczności żydowskiej Żyrardowa i okolic

FROM THE HISTORY OF A LITTLE TOWN IN THE SHADE OF BLUE

On Jewish community in Żyrardów and neighbouring areas

Przygotowanie ekspozycji / Preparation of the exhibition

Maria Cieśla

Barbara Dzierżanowska

Bogusław Nietrzebka

Justyna Żak

Konsultacje merytoryczne/ Factual consultations

Paweł Fijałkowski

Tłumaczenie/ Translation

Karolina Maślarz

Korekta/ Proofreading

Sylvia Wiśniewska

Opracowanie graficzne/ Design of the layout

Arkadiusz Galecki

www.studio-arkadia.pl

Wystawa została zorganizowana ze zbiorów własnych oraz:  
The exhibition was organized from exhibits in museum's collection:

Izby Pamięci Ziemi Mszczonowskiej

Muzeum Archeologicznego i Etnograficznego w Łodzi

Muzeum Historii Miasta Łodzi

Muzeum im. Jerzego Dunin-Borkowskiego w Krośniewicach

Muzeum Lubelskiego w Lublinie

Muzeum Miasta Pabianic

Muzeum Okręgowego im. Leona Wyczółkowskiego w Bydgoszczy

Muzeum Regionalnego w Brzezinach

Muzeum Regionalnego w Kutnie

Muzeum Ziemi Sochaczewskiej i Pola Bitwy nad Bzurą w Sochaczewie

YIVO Institute for Jewish Research

Żydowskiego Instytutu Historycznego im. Emanuela Ringelbluma

osób prywatnych

Muzeum Mazowsza Zachodniego w Żyrardowie 2010

ISBN 978-83-61181-03-3



Wstęp

Przeszłość, w zależności od tego, kto ją opisuje, może mieć wiele twarzy. Historia lokalna jest szczególnie trudna do przekazania. Na oficjalne fakty, relacje i legendy nakładają się często wspomnienia i emocje. Gdzieś za rogiem, obok zabytkowych budynków fabryki, ochronki, szpitala, resursy stoi człowiek. Gdy poznamy jego przeszłość, historia przybiera ludzki kształt, pojawiają się wspomnienia, czasem uśmiech, często łzy.

Wystawa *Miasteczko w kolorze niebieskim. O społeczności żydowskiej Żyrardowa i okolic* to historia nasycona wspomnieniami i emocjami. To opowieść o ludziach, którzy swoją ziemię obiecaną znaleźli w Żyrardowie. Mniejszość żydowska od momentu powstania osady fabrycznej doskonale wpisała się w wielonarodowy charakter powstającego miasta. Losy żyrardowskich Żydów splotły się z miejscową historią i wywarły ogromny wpływ na kształtującą się robotniczą kulturę. Tragiczne wydarzenia II wojny światowej nie ominęły Żyrardowa i jego mieszkańców. Żyrardowskich Żydów spotkał ten sam los co ich pobratymców zamieszkujących inne mazowieckie miasta i miasteczka. Zagłada ludności żydowskiej, przeprowadzona przez hitlerowców, spowodowała rany, które goją się do dnia dzisiejszego. Elżbieta Hulka-Laskowska wspominała, że każda żyrardowska rodzina straciła bliskiego przyjaciela lub sąsiada.

Dlatego właśnie powinniśmy sobie przypominać i poznawać wspólną historię. Wtedy dojdziemy do wniosku, że przybiera ona w naszej świadomości zupełnie inny kolor niż ten, który znaleźliśmy do tej pory.

Bogusław Nietrzebka

Dyrektor Muzeum Mazowsza Zachodniego w Żyrardowie

## Z dziejów...: początki osadnictwa

Przez Europę Zachodnią i Środkową wiódł szlak handlowy, którym kupcy żydowscy podążali z arabskiej Hiszpanii w IX-X wieku, osiedlając się głównie na ziemiach polskich, które w XVI wieku stały się największym na świecie ośrodkiem dynamicznie rozwijającej się żydowskiej diaspory.

Osadnictwo żydowskie na Mazowszu zapoczątkowali kupcy wędrujący wzdłuż rzek Bzury, Bugu i Wisły, o czym świadczą znaleziska, szczególnie numizmaty pochodzące z Bliskiego Wschodu i Półwyspu Iberyjskiego. Pierwsze wzmianki dotyczące obecności osiedli żydowskich na Mazowszu są datowane na II połowę XI wieku. Jedną z osad powstałych we wczesnym średniowieczu był Płock, gdzie panowały sprzyjające warunki dla rozwoju handlu i rzemiosła.

Wiek XIV to okres wzmożonych migracji ludności żydowskiej z pogrążonych w wojnach krajów Europy Zachodniej na obszar Królestwa Polskiego. Wybuch epidemii dżumy na zachodzie w 1348 roku, stał się przyczyną pogromów Żydów, którym została przypisana wina za wywołanie zarazy. Żydzi przybywali na ziemię polską, szukając schronienia oraz przestrzeni, na której mogliby rozwinąć działalność gospodarczą. Zatrzymywali się przede wszystkim w ośrodkach miejskich o wysokim wskaźniku gęstości zaludnienia, znajdujących się w bliskim sąsiedztwie szlaków handlowych.

Pierwsze wzmianki wskazujące na pobyt Żydów w Warszawie pochodzą z początków XV wieku, jednak ciągle najliczniejszym wówczas skupiskiem żydowskich osadników był Płock. Wzmianki

## From the history...: the beginnings of settlement

Through Western and Eastern Europe went a trading route, whereby Jewish traders travelled from Arabian Spain in the 9<sup>th</sup> and 10<sup>th</sup> centuries, settling mainly on Polish lands, which in the 16<sup>th</sup> century became the largest centre of a dynamically developing Jewish Diaspora in the world.

Jewish settlement in Mazovia was initiated by traders wandering along the Bzura, the Bug and the Vistula, which is confirmed by archaeological finds, especially the antique coins from the Middle East and the Iberian Peninsula. The first mention of the presence of Jewish housing estates in Mazovia is dated back to the second half of the 11<sup>th</sup> century. One of the settlements founded in the early Middle Ages was Płock, where there were favourable conditions for the development of trade and craft.

14<sup>th</sup> century is a period of increased migration of Jewish people from the countries of the Western Europe, which were at war, to the areas of the Polish Kingdom. The outbreak of the bubonic plague in the West in 1348 became the reason for pogroms of Jews, who were blamed for causing the epidemic. Jews kept coming to the Polish lands looking for shelter and space where they could run their own business activity. They stayed mainly in towns with high population density, in close vicinity to trading routes.

The first mention of Jews, who stayed in Warsaw date back to the beginnings of the 15<sup>th</sup> century, although still the largest population of Jewish settlers was in Płock. Mention of the presence

dotyczące obecności Żydów w położonych na zachód od dzisiejszej stolicy Sochaczewie, Błoniu i Rawie Mazowieckiej także pochodzą z XV wieku. Na początku kolejnego stulecia Żydzi zaczęli się osiedlać w znajdujących się również na terenie Mazowsza Zachodniego: Kutnie, Gąbinie i Łowiczu. Z czasem odmienność kulturowa Żydów i chrześcijan oraz konkurencja w sferze handlu i rzemiosła stały się zarzewiem wielu sytuacji konfliktowych, czego następstwem były liczne zakazy i obostrzenia nakładane na ludność żydowską. W 1527 roku został

of Jews in Sochaczew, Błonie and Rawa Mazowiecka to the West of the present capital city also come from the 15<sup>th</sup> century. At the beginning of another century Jews started settling in places also located in Western Mazovia: Kutno, Gąbin and Łowicz. With time, cultural otherness of Jews and Christians as well as competition as to trade and craft became a hotbed of many conflicts, which resulted in numerous bans and restrictions placed on Jewish people. In 1527 a charter „de non tolerandis Judaeis” was drafted whereby Jews



Łowicz, ze zbiorów Żydowskiego Instytutu Historycznego



Menasze Seidenbeutel, Pejzaż – widok miasteczka z góry, olej na płótnie, 72,5 x 65,5, Żydowski Instytut Historyczny



Samuel Finkelstein, Pejzaż małomiasteczkowy, 1931, olej, dykta, 60,5 x 69,5, Żydowski Instytut Historyczny



*Kutno, ze zbiorów Żydowskiego Instytutu Historycznego*

could not settle in Warsaw (in force until the close of the 18<sup>th</sup> century). In the first half of the 16<sup>th</sup> century Jews were also removed from Łowicz, where they once again settled at the end of the 18<sup>th</sup> century. Apart from some cities Jewish centres in Mazovia developed dynamically from the 16<sup>th</sup> to the 18<sup>th</sup> centuries.

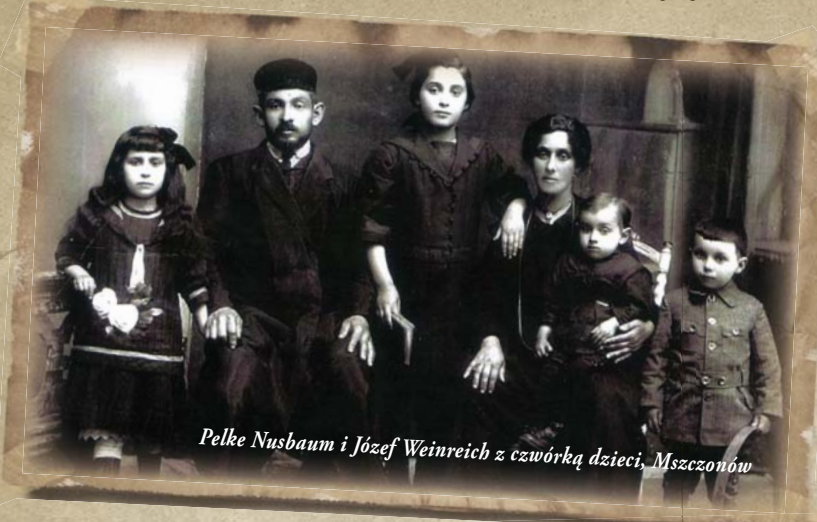
Jews came to Mszczonów probably in the 17<sup>th</sup> century, while the Jewish commune was created in 1763. Jewish settlers substantially contributed to the development of the town and its economic growth. They mainly dealt with craft, trade and worked as innkeepers. With time, Mszczonów became an important centre of Hasidism. Similarly Grodzisk Mazowiecki, where an independent commune was established in the second half of the 18<sup>th</sup> century when a synagogue was built and a cemetery was founded. From the 1880s Sochaczew was also an important centre of Hasidism.

wydany przywilej *de non tolerandis Judaeis*, na mocy którego Żydzi nie mogli osiedlać się w Warszawie (obowiązujący do schyłku XVIII w.). W I połowie XVI wieku Żydów usunięto również z Łowicza, gdzie ponownie osiedlili się pod koniec XVIII wieku. Poza niektórymi miastami skupiska żydowskie na Mazowszu rozwijały się dynamicznie w XVI-XVIII w.

Do Mszczonowa Żydzi dotarli prawdopodobnie w XVII wieku, a gminę żydowską utworzono tam w 1763 roku. Żydowscy osadnicy przyczynili się znacznie do rozbudowy miasteczka i jego wzrostu gospodarczego. Zajmowali się tam głównie rzemiosłem, handlem i karczmarstwem. Z czasem Mszczonów stał się istotnym centrum chasydyzmu. Podobnie Grodzisk Mazowiecki, gdzie samodzielna gmina powstała w drugiej połowie XVIII wieku, kiedy wzniesiono bożnicę i założono cmentarz. Od lat 80. XIX wieku ważnym ośrodkiem chasydyzmu był również Sochaczew.



*Sochaczew, wesele, ze zbiorów Żydowskiego Instytutu Historycznego*



*Pelke Nusbaum i Józef Weinreich z czwórką dzieci, Mszczonów*



*Rynek w Żyrardowie, From the Archives of the YIVO Institute for Jewish Research, New York*

Pierwsze informacje dotyczące gminy żydowskiej w Wiskitkach, znanych z prowadzonego w centrum miasteczka wielkiego targu, pochodzą z końca XVIII wieku. Żydzi posiadali większość wiskickich placówek handlowo-usługowych. Zamieszkiwali obszar wokół rynku, nieopodal którego mieściła się synagoga (u zbiegu ulic Warszawskiej i Nowowarszawskiej, obecnie: ul. Strażackiej i ul. Żyrardowskiej).

W Skierniewicach w 1789 roku zarejestrowano 12 Żydów. Wybudowanie dworca kolei warszawsko-wiedeńskiej sprzyjało wzrostowi osadnictwa żydowskiego w miasteczku. Zanim powstała gmina żydowska w połowie XIX wieku, mieszkańcy wyznania mojżeszowego podlegali gminom w Sochaczewie i Łowiczu.

To właśnie z sąsiadujących miast: ze Skierniewic, Grodziska Mazowieckiego, Mszczonowa i Wiskitek przybywali Żydzi w XIX wieku do Żyrardowa.

*„Do miasteczka, o którym jest ta opowieść, biegło kilka dróg, a te, przeciskając się między zakładami fabrycznymi, domkami z pruskiego muru oraz kilkoma zabudowanymi uliczkami naszej dzielnicy, przecinały się nawzajem żeby uciekać do następnych miasteczek, podobnych do naszego”<sup>1</sup>.*

Żyrardów w połowie XIX wieku był dynamicznie rozwijającym się ośrodkiem przemysłowym, przez który przebiegały linie kolei warszawsko-wiedeńskiej. Na sytuację ekonomiczną i kulturalną osady fabrycznej silny wpływ wywierała pobliska Warszawa. Żyrardowska fabryka lnu w owym czasie była potęgą przemysłu włókienniczego skupiającą ludzi wielu narodowości: Niemców, Czechów, Francuzów, Anglików, Szwajcarów, Holendrów, Włochów i Żydów.

Początki osadnictwa żydowskiego przypadają na lata 1840-1850.

The first information concerning the Jewish commune in Wiskitki, known from a large market in the center of the town comes from the end of the 18<sup>th</sup> century. Jews owned most of trade and service institutions in Wiskitki. They lived in the areas around the market, close to the synagogue (at the junction of Warszawska Street and Nowowarszawska Street, now Strażacka Street and Żyrardowska Street).

In Skierniewice 12 Jews were registered in 1789. Construction of the Warsaw-Vienna Railway station favoured the rise of Jewish settlement in the town. Before a Jewish commune was created in the half of the 19<sup>th</sup> century, its inhabitants were subject to communes in Sochaczew and Łowicz.

It is from those neighbouring towns: Skierniewice, Grodzisk Mazowiecki, Mszczonów and Wiskitki that Jews came in the 19<sup>th</sup> century to Żyrardów.

*„A couple of paths lead to the little town that this story is about, while those paths squeezed through between factories, houses of Prussian walls and a couple of built-up streets of our district. They crossed one another in order to run away to other towns, similar to ours”<sup>1</sup>.*

At the half of the 19<sup>th</sup> century Żyrardów was a dynamically-evolving industrial centre, through which the lines of the Warsaw-Vienna Railway ran. Warsaw, which was located nearby, exerted a significant influence on the economic and cultural situation of the factory settlement. The linen factory in Żyrardów at that time was a very important centre of textile industry embracing people of many nationalities: Germans, Czechs, Frenchmen, Englishmen, the Swiss, the Dutch, Italians and Jews.

The beginnings of Jewish settlement date back to 1840-1850.



Rynek z widokiem na Zakłady Żyrardowskie, pocztówka, ok. 1914 r.

<sup>1</sup> J. Dołęga-Szczepeński, *Miasteczko w kolorze niebieskim*, Żyrardów 1990, s. 9.



*Skład lnu, ok. 1910 r*



*Pończoszarnia, ok. 1910 r.*

Z ogólnym wzrostem populacji na terenach Rudy Guzowskiej, która później otrzymała nazwę Żyrardów, zwiększała się liczba żydowskich osadników. W 1897 roku zostało odnotowanych w aktach gminy Żyrardów 3058 mieszkańców wyznania mojżeszowego, a w 1908 roku 3751 osób. Cztery lata później, w 1912 roku zarejestrowano 3792 Żydów, co stanowiło ok. 10% ogólnej liczby żyrardowian.

Z perspektywy kupców i rzemieślników, którzy wśród żydowskiej społeczności stanowili większość, im więcej osób pracowało w Zakładach Żyrardowskich, tym więcej było potencjalnych klientów. Zdaniem Józefa Funtowicza: „Żydowska klasa posiadająca miała pracę, gdyż robotnicy



*Ulica Wiskicka w Żyrardowie, ok. 1880 r*



*Bielenie płótna na łące, 1912 r.*

With the general increase in population in the areas of Ruda Guzowska, which was later named Żyrardów, also the number of Jewish settlers rose. In 1897 in the archives of Żyrardów commune 3058 Jews were made a note of, while in 1908 the number increased to 3751. Four years later, in 1912 3792 Jews were registered, which constituted about 10% of the overall population of Żyrardów.

From the perspective of tradesmen and craftsmen, who were the majority among Jewish community, the more people worked in Żyrardów factory, the more potential clients there were. According to Józef Funtowicz: „Jewish proprietors worked because of the factory workers and their families.

i ich rodziny mogli pracować w fabryce. Głodowe place i bezrobocie dotykały bezpośrednio domy polskich pracowników fabryki, ale także przynosiły biedę żydowskim domom. Wspólne życie polskich robotników i żydowskiej populacji było wystarczająco harmonijne, a może nawet braterskie”<sup>2</sup>.

W samej fabryce Żydzi z reguły nie pracowali, choć zdarzało się, że pojedynczy żydowski rzemieślnicy byli zatrudniani jako blacharze, stolarze czy szklarze. Często pełnili rolę dostawców surowego lnu, który skupowali od okolicznej ludności. Pracowali również w charakterze osób rozprawdzających towary z żyrdowskiej fabryki w środowiskach wielkomiejskich zarówno w kraju, jak i za granicą.

Głównym zajęciem żyrdowskich Żydów pozostawały jednak handel i rzemiosło. Wielu prowadziło sklepy spożywcze, mięsne, piekarnie i galanterie. Robotnicy korzystali również z usług cholewkarzy, latkarzy, szewców, czapników oraz kilku zegarmistrzów, wśród których wyróżniał się Rozencajg. W mieście zdobyły renomę dwa zakłady fotograficzne prowadzone przez Żydów przy ulicy 1 Maja. W podwórzu „przechodniaka” znajdowały się pracownia Lewitasa oraz firma Braci Prздеckich, która miała swe filie również w Grodzisku, Mszczonowie i Łowiczu.

Po dwóch stronach bramy „przechodniaka” były owocarnie. W jednej z nich sprzedawała kobieta wspomniana przez Elżbietę Hulkę-Laskowską jako „Brońcia”: „Handlowała jeszcze przed pierwszą wojną (...) Nosila jeszcze perukę, zawsze opasana czystym fartuchem, owoce – przeważnie cytryny, mandarynki i pomarańcze – nosila w wielkim koszu, takim jak żydówka z obrazu Gierymskiego”<sup>3</sup>.

Starvation wages and unemployment directly affected the homes of the Polish factory labourers, but also brought poverty to Jewish houses. The mutual life of Polish workers and the Jewish population was, if not brotherly, harmonious enough”<sup>2</sup>.

In the factory itself Jews usually did not work, although it happened that single Jewish craftsmen were employed as metalsmiths, carpenters or glass-makers. Often they fulfilled the role of suppliers of flax, which they bought from neighbouring inhabitants. They also worked as distributors of goods from the Żyrardów factory among big-city environments in the country, as well as abroad.

However, the main activity of Żyrardovian Jews was trade and craft. Many of them run grocer’s, butcher’s, baker’s and haberdashery. Workers also made use of the services of craftsmen making shoe uppers, patch sealers, shoemakers, capmakers and a couple of clockmakers, among whom Rozencajg distinguished himself. In the town two photographer’s studios, which were run by Jews at 1<sup>st</sup> of May Street, gained recognition. Built in the courtyard called „przechodniak” („passage alley” i.e. a house with a gate, which you could get through – translator’s note), Lewitas’ workshop and Prздеcki brothers company also had their branches in Grodzisk, Mszczonów and Łowicz.

At both sides of „przechodniak’s” gate there were fruiteries. In one of them worked a shopkeeper Brońcia, called like that by Elżbieta Hulka-Laskowska: „She traded already before the first war (...) She wore a wig, always in a clean apron, fruit – mainly lemons, tangerines and oranges – she carried them in a big basket, just like a Jewish woman from Gierymski’s painting”<sup>3</sup>.

<sup>2</sup> Y. Funtovitch, *Zyrardow 1926-1936*, in ed. M.W. Bernstein, *Memorial Book of Zyrardow, Amishov and Viskit*, Buenos Aires 1961, p. 208.

<sup>3</sup> E. Hulka-Laskowska, *Żyrardowscy Żydzi w mojej pamięci*, Żyrardów 1985, s. 15.



Niezwykle popularnym zajęciem wśród żyrdowskich Żydów było krawiectwo. Przy samej ulicy 1 Maja (dawniej ul. Wiskicka) zarejestrowano w 1912 roku 19 zakładów krawieckich prowadzonych przez Żydów. W całym mieście, co przeważnie dotyczyło sąsiednich ulic, było 41 zakładów krawieckich. Znane i szczególnie cenione były warsztaty Szmula Indyka, Lojzera Jakubowicza i Mojsze Kaufmana. W pamięci mieszkanki Żyrdowa, Waclawy Łachnik pozostał „duży sklep krawiecki przy ul. 1 Maja należący do Żyda Kufmana, który szyl ubrania z najlepszych tkanin – welen bielskich, angielskich i francuskich”<sup>4</sup>. Niemniej popularne wśród mieszkańców były wyroby Szmula Indyka, za które otrzymał od cara złote medale jeszcze przed rewolucją w 1917 roku i był zapraszany do świadczenia swych usług na dworze carskim; nie chciał jednak opuszczać kraju<sup>5</sup>.

Wielu krawców szycy z resztek tkanin wytwarzanych w żyrdowskiej fabryce i materiałów używanych, a później gotowe towary sprzedawano na targach w Żyrdowie, Mszczonowie, Wiskitkach, Sochaczewie i innych. Największe zlecenia i przygotowania przypadły na okres poprzedzający chrześcijańskie święta.



Especially popular job among Żyrdovian Jews was tailoring. Only at 1<sup>st</sup> of May Street (former Wiskicka Street) 19 tailoring workshops run by Jews were registered in 1912. In the whole town, which mainly concerned neighbouring streets, there were 41 tailoring workshops. Well-known and especially valued were the workshops of Szmul Indyk, Lojzer Jakubowicz and Mojsze Kaufman. In the mind of Waclawa Łachnik, an inhabitant of Żyrdów, remained a „large tailor’s at 1<sup>st</sup> of May Street, which belonged to Kaufman the Jew, who sewed clothes from the best fabrics – wool from Bielsko-Biala, England and France”<sup>4</sup>. Not less popular among the inhabitants were Szmul Indyk’s manufactures, for which he received from tsar gold medals even before the revolution in 1917 and was invited to provide his services at tsar’s court; however, he did not want to leave the country<sup>5</sup>.

Many tailors sewed from remnants of fabrics produced at the Żyrdów factory and used materials and later ready-made goods were sold at markets in Żyrdów, Mszczonów, Wiskitki, Sochaczew and others. The largest commissions and preparations took place during the period before Christian holidays.



*Edka, Feige, Genia, Eva, Aron i Szoel Indyk, Żyrdów 1921 r.*

<sup>4</sup> Wywiad z Waclawą Łachnik, rozmawiała Barbara Dzierżanowska, Żyrdów 1977.

<sup>5</sup> Korespondencja elektroniczna z wnuczką Szmula Indyka, Robyn Dryen z 2009 r



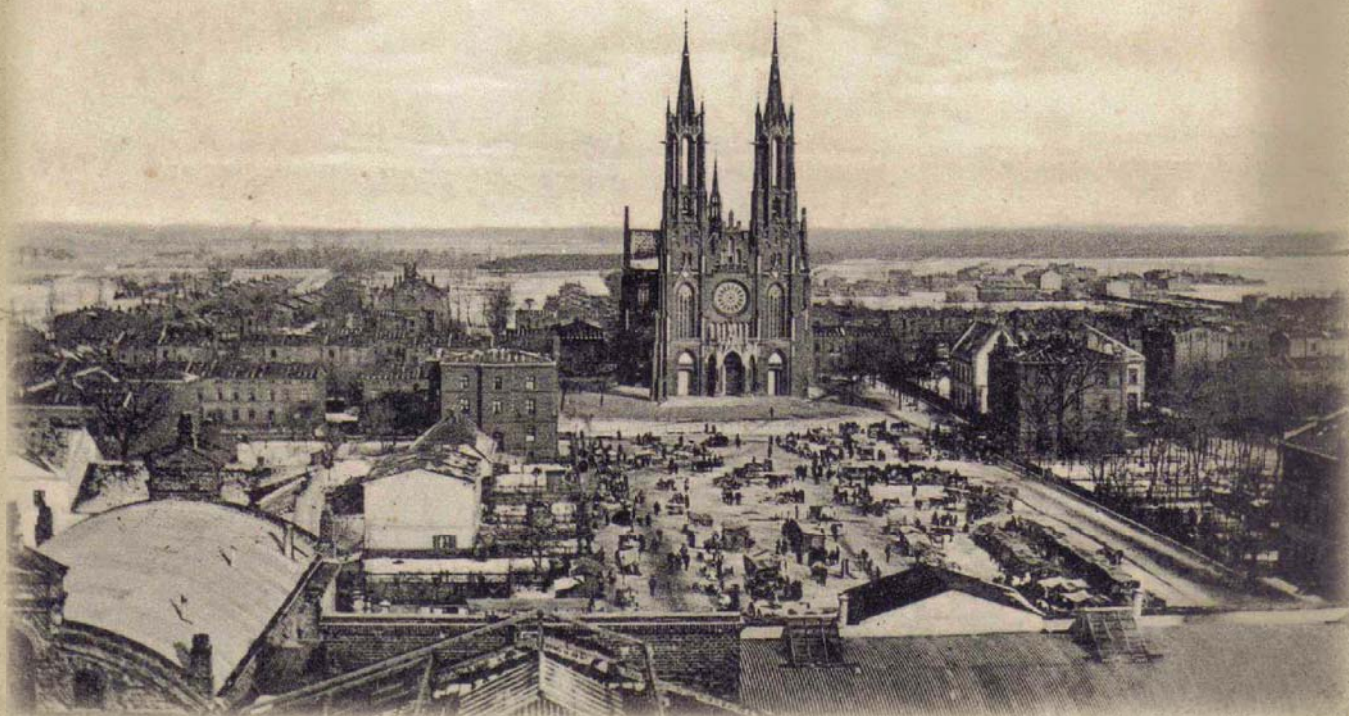
*Mojżesz Rynecki, Krawiec, 1929, rysunek tuszem lawowanym, 35,5 x 50, Żydowski Instytut Historyczny*



*Ulica 1 Maja w Żyrardowie, 1910 r.*



*Ulica Przejazd w Żyrardowie, 1913 r.*



Widok na Plac Rynkowy, 1908 r.

Żyrardowski rynek znajdował się w centrum miasta. Żydzi mieszkali przy swoich sklepach i warsztatach, które rozciągały się wzdłuż ulic 1 Maja, Okrzei i Mireckiego, niedaleko placu rynkowego. Zamożniejsi zamieszkiwali obszar miasta przy stacji kolejowej. Awrom Zyskind, który uchodził za jednego z najbogatszych Żydów w okolicy, osiedlił się w „Czarnym Boru” (obecnie Międzyborów), gdzie wykupił część lasu i wybudował dachy, w których mieszkali m.in. Izrael Plockier i Jechiel Liberman. Najbiedniejsi gromadzili się wokół obszaru leżącego pomiędzy ulicami: Fabryczną (obecnie ul. Okrzei), Szeroką (obecnie ul. Łukasińskiego), Targową (obecnie ul. Narutowicza), Ogrodową (obecnie ul. Mielczarskiego), i Wąską (obecnie ul. Szulmana). Obszar ten można określić mianem dzielnicy żydowskiej. W tej okolicy funkcjonowały najważniejsze dla gminy żydowskiej obiekty – synagoga, mykwa (łaźnia rytualna), szkoły: Talmud Tora, chedery i in. Cmentarz utworzono na obrzeżach miasta.

*„Ranek dnia szóstego. <<Słuchaj>> – powiedział jakiś głos i Szlojme Ząb mógłby przysiąc, że to był Anioł, jego Anioł. Ale kiedy otworzył oczy, przekonał się, jak bardzo można się pomylić. – Wstawaj – mówiła Sure, szarpiając go za rękę (...) – Wszyscy Żydzi w bóżnicy a grzesznik w pościeli”<sup>6</sup>.*

<sup>6</sup> J. Dołęga-Szczepeński, *Miasteczko w kolorze...*, s. 59-60.

The market in Żyrardów was located in the town centre. Jews lived near their shops and workshops, which stretched out along 1<sup>st</sup> of May Street, Okrzei Street and Mireckiego Street, near the market square. The wealthiest lived in the areas in the vicinity of the railway station. Awrom Zyskind, who was regarded as one of the most affluent Jews in the neighbourhood, settled in „Czarny Borek” („Little Black Forest”, now Międzyborów), where he bought part of the forest and built dachas, where among others lived Izrael Plockier and Jechiel Liberman. The poorest gathered around the area situated between Fabryczna Street (now Okrzei Street), Szeroka Street (now Łukasińskiego Street), Targowa Street (now Narutowicza Street), Ogrodowa Street (now Mielczarskiego Street) and Wąska Street (now Szulmana Street), which can be called a Jewish district. In this neighbourhood functioned the most important buildings to the Jewish commune, such as the synagogue, the mikvah (ritual bath), schools: Talmud Torah, cheders and other places. The cemetery was founded on the outskirts of the town.

*„The morning of day six. <<Listen,>> said a voice and Szlojme Ząb could have sworn that it was an Angel, his Angel. But when he opened his eyes he became convinced how much you can be wrong. <<Wake up,>> said Sure, pulling his hand (...) <<All Jews are in the shul and a sinner still in his bed>><sup>6</sup>.*

## Synagoga

„(...) są u nas obywatele chrześcijańscy, co dalecy od międzywyznaniowych uprzedzeń, powodując się szlachetniejszymi zasadami, niż to zwykle względem żydów ma miejsce, podają tymże rękę i w sposób niedwuznaczny im pomagają.

Gmina żyrdowska odprawia dotychczas swe modły w małym domku, wystawionym dawnemi czasy na gruncie czynszowym. Gdy budowa ta skutkiem starości grozi już zapadnięciem się, a przytem jest zbyt szczupłą na pomieszczenie zwiększonej już znacznie gminy, ta więc postanowiła nową sobie wystawić synagogę, i w tym celu wydelegowała z grona swego dwóch członków: pp. S.Gl. i Ben. Akso. do dziedzica dóbr, Żyrdowa JW. Szambelana Sobańskiego, dla traktowania o nabycie placu na synagogę. JW. Szambelan bez długich rozpraw kazal im wybrać sobie najodpowiedniejszy plac, a po otaksowaniu go przez biegłych na rs. 1100 wartości, oddał im takowy na własność, wzbraniając się przyjąć jakąkolwiek zapłatę”<sup>7</sup>.

Plac u zbiegu ul. Fabrycznej (obecnie ul. Okrzei) i ul. Szulmana, który podarował gminie żydowskiej z przeznaczeniem na budowę bożnicy właściciel dóbr Guzowskich, hrabia Feliks Sobański, znajdował się niedaleko rynku usytuowanego w centrum miasta. Żydzi zaczęli się osiedlać w okolicach synagogi, którą wybudowano po 1874 r., przy wsparciu finansowym właścicieli fabryki lniarskiej, Karola Hielle

## Synagogue

„(...) there are Christian citizens among us, who far from interdenominational prejudices and driven by purer rules than it usually takes place among Jews, shake their hands and in this unambiguous way help them.

Jewish commune has said its prayers so far in a small house, built a long time ago in a rent land. When this building due to old age already threatens falling in, while being too small to fit already increased commune, so it has decided to build a new synagogue and to this aim it has delegated two of his members: pp. S.Gl. and Ben. Akso, who went to see an heir to properties of Żyrdów, JW. Szambelan Sobański in order to find out about purchase of the square for the synagogue. JW. Szambelan, without any tirades, ordered them to choose the most appropriate square and after valuing it by experts to 1100 worth of roubles, he made them its owners, refraining from taking any payment”<sup>7</sup>.

The square at the junction of Fabryczna Street (nowadays Okrzei) and Szulmana Street was given to the Jewish commune by count Feliks Sobański, who was the owner of properties in Guzów. He gave them the square, which was situated near the market in the centre of the town, in order to build a synagogue. Jews started settling near the temple constructed after 1874 with the financial help from the owners of the linen factory, Karl Hielle and Karl Dittrich. The first shul was made of wood.



*Synagoga w Żyrdowie, ok. 1955 r.*

<sup>7</sup> *Memorial Book of Żyrdow, Amshinov and Viskit*, ed. M.W. Bernstein, Buenos Aires 1961, p. 38.



*Ostatni wizerunek żyrdowskiej synagogi, zanim została zburzona w 1960 r.,  
Memorial Book of Zyrardow, Amishov and Viskit, Buenos Aires 1961*

i Karola Dittricha. Pierwsza bożnica została zbudowana z drewna. Od 1909 roku mieściła się w nowo powstałym, rozległym budynku z nietynkowanej czerwonej cegły, który doskonale wpisywał się w krajobraz miasta. W synagodze poza miejscem kultu było również wyodrębnione pomieszczenie do nauki, gdzie młodzi mężczyźni mogli swobodnie korzystać ze znajdującego się tam księgozbioru i zglębiać Talmud (kodyfikacja i komentarz do Tory). Sektor dla kobiet znajdował się na piętrze, gdzie na suficie był namalowany wielki orzeł z rozpostartymi skrzydłami. W 1924 roku wnętrza synagogi zostały przemalowane. Autorem polichromii był znany artysta pochodzący z Mszczonowa, Mojsze Mendel Apelbojm, który u sklepienia sufitu przedstawił gwiazdy, a wokół umieścił astrologiczne symbole. Elżbieta Hulka-Laskowska w broszurze *Żyrdowscy Żydzi w mojej pamięci* nadmienia, że przez okna bożnicy „(...) widać było kolorowy szlak pod sufitem we wzory geometryczne”<sup>8</sup>.

Według wspomnień Henryka Walczaka, który mieszkał w pobliżu synagogi, jej wnętrze zdobiły malowidła przedstawiające sceny biblijne: przejście przez Morze Czerwone, upadek Jerycha oraz zniszczenie Sodomy i Gomory<sup>9</sup>. Ogródzenie z tłuczonych cegieł pokrytych zaprawą murarską, które otaczało dziedziniec bożnicy, miało lukowate zwieńczenia. Przy nim była brama, nad którą widniał hebrajski napis o treści: „Zawsze podążam za Bogiem”.

Przez ok. czterdzieści lat opiekę nad żyrdowską synagogą sprawował naczelny rabin Menachem Mendel Albek, który mieszkał w domu naprzeciwko stacji kolejowej. Po jego śmierci w 1932 roku zaczęły się spory dotyczące nominacji nowego rabina w mieście. Ostatecznie do pełnienia tej funkcji został wyznaczony Jakow Dawid Kalisz, wywodzący się z Mszczonowa.

Since 1909 it was located in a newly-built, spacious building, made from non-plastered red brick, which ideally became a part of the townscape. In the synagogue, apart from being a place of worship, there was also another room, where young men could freely read books from the library and fathom the Talmud (codification and comment to Torah). The section for women was located on the first floor, where on the ceiling there was a painting of a large eagle with spread wings. In 1924 the interiors of the synagogue were repainted. The author of polychromy was a known artist from Mszczonow, Mojsze Mendel Apelbojm, who painted stars at the vault of the ceiling and astrological symbols around them. Elżbieta Hulka-Laskowska in a brochure „*Zyrardovian Jews in my mind*” mentions that through the windows of the synagogue „(...) you could see a colourful path under the ceiling with geometrical patterns”<sup>8</sup>.

According to Henryk Walczak’s memories, who lived nearby the synagogue, its interiors were decorated with paintings depicting biblical scenes: crossing of the Red Sea, the fall of Jerycho as well as the destruction of Sodom and Gomorrah<sup>9</sup>. The wall was made of crushed brick covered with mortar, which enclosed the courtyard of the shul (synagogue) had arched finials. There was a gate next to it, with a Hebrew sign „I always follow God” above it.

For almost forty years the Chief Rabbi Menachem Mendel Albek, who lived in the house opposite the railway station, has taken care of the synagogue in Żyrdów. After his death in 1932, arguments rose over a nomination to the position of the new rabbi in town. Ultimately, Jakow Dawid Kalisz from Mszczonow was chosen to perform this duty.

Both Jews closely connected with the commune and those

<sup>8</sup> E. Hulka-Laskowska, *Żyrdowscy Żydzi...*, s. 6.

<sup>9</sup> Wywiad z Henrykiem Walczakiem, rozmawiały Barbara Dzierżanowska i Justyna Żak, Żyrdów 2009.

Do synagogi na modlitwy przychodzili zarówno Żydzi silnie związani z gminą, jak i ci, którzy w społeczności żydowskiej byli uznawani za niereligijnych, zasymilowanych i rzadko angażujących się w sprawy żydowskie. Awrom Zimler, przywołując w pamięci Sarne, sprzedawcę alkoholu, pisze: „W Rosz ha-Szana i Jom Kipur przychodził do synagogi i stawał pod wschodnią ścianą. Jako dzieci przychodziliśmy czasami z małego domu modlitwy, żeby zobaczyć, jakiego rodzaju modlitewnika będzie używał w dniu wielkiego święta. Jego syn pokazał nam modlitewnik, który napisany był w języku hebrajskim i polskim. Dla nas dzieci była to nowość, do tego czasu nie wiedzieliśmy, że Bóg rozumie także po polsku”<sup>10</sup>.

Synagoga została zburzona w 1960 roku. Świadkiem jej rozbiórki był Josel Jakubowicz, który podążał śladami historii Żyrdowskich Żydów. Ze wspomnień pochodzącej z Żyrdowa Geni Indyk wynika, że Jakubowicz próbował nakłonić współwyznawców przebywających za granicą, a mających korzenie, tak jak on, w Żyrdowie, do ponownego osiedlenia się w rodzinnym mieście<sup>11</sup>. Widok, który zastał, pozbawił go wszelkich nadziei na powrót. W swojej **Ostatniej sentencji** przywołuje listopadowe popołudnie, kiedy odwiedził podwórze, przy którym znajdowała się bożnica: „Jak oszolomiony bląkałem się po ruinach synagogi (...) Zastanawiałem się, czym zasłużyłem sobie, aby być ostatnim Żydem, który widział ślady tych ruin epigonu świątyni (...)”<sup>12</sup>.



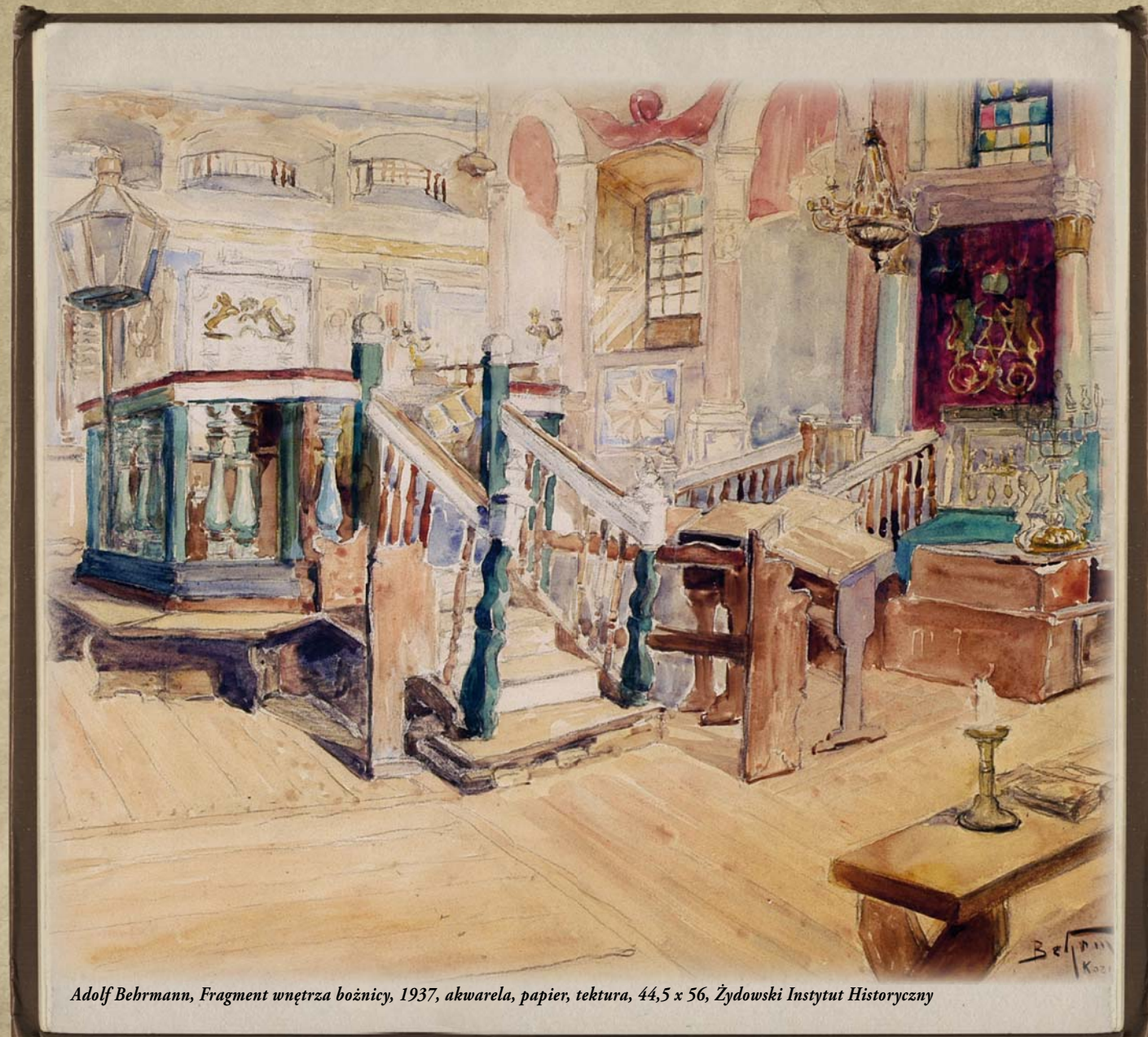
Lampka chanukowa,  
(tylna ścianka),  
Żyrdów



Mezuzy,  
Muzeum Archeologiczne  
i Etnograficzne w Łodzi

who were regarded in the Jewish community as unreligious, assimilated and rarely engaging in Jewish matters came to the synagogue to pray. Recollecting Sarna, an alcohol seller, Awrom Zimler wrote: „Rosh Hashanah and Yom Kippur he would come to synagogue and stand by eastern wall. As children, when we would sometimes come to the synagogue from the small prayer house, we wanted to see what kind of a High Holy Day prayer book he used. His son showed us the prayer book which was in Hebrew and Polish. For us children this was some bit of news, until then we did not know that God could also understand Polish”<sup>10</sup>.

The synagogue was destroyed in 1960. Josel Jakubowicz, who followed the traces of Jews from Żyrdów, witnessed its demolition. From the memories of Genia Indyk from Żyrdów it appears that Jakubowicz tried to persuade his fellow believers staying abroad and having their roots, just like him, in Żyrdów to come to the local town and resettle there<sup>11</sup>. What he saw deprived him of any hopes to return. In his **End of sentence** he recalls the November afternoon when he visited the courtyard, where a shul was situated: „As if in a daze I wandered through the ruins of the synagogue... I wondered to myself by what <<merit>> I had deserved to be the last Jew to see the traces of this ruined epigone of the holy Temple...”<sup>12</sup>.



Adolf Behrmann, Fragment wnętrza bożnicy, 1937, akwarela, papier, tektura, 44,5 x 56, Żydowski Instytut Historyczny

<sup>10</sup> A. Zimler, *On the ruins of my home*, in ed. J. Kugelmass, J. Boyarin, *From a ruined garden. The memorial books of Polish Jewry*, Bloomington 1984, p. 14.

<sup>11</sup> Wywiad z Genią Indyk, rozmawiała Penelope Glass, Sydney 1996.

<sup>12</sup> Y. Yakubovits, *End of Sentence*, in ed. M.W. Bernstein, *Memorial Book of Żyrdów, Amshinov and Viskit*, Buenos Aires 1961, p. 599.



Artur Markowicz, *Pisarz Tory*, 1927, pastel, karton, 47 x 64, Żydowski Instytut Historyczny



## Edukacja

**N**a dziedzińcu, w pobliżu synagogi znajdował się oddzielny budynek, w którym mieściła się szkoła Talmud Tora – instytucja zapewniająca edukację religijną dzieciom z ubogich rodzin. Opiekę merytoryczną sprawował nad nią przez długi czas Noach Burzeszyński.

## Education

**I**n the courtyard, near the synagogue, there was a separate building, where Talmud Torah school was located. It was an institution providing religious education to children from poor families. Noach Burzeszyński took substantive care over it.



Szkoła Podstawowa im. Elizy Orzeszkowej w Żyrardowie



*Zdjęcie klasowe, Sz. P. im. Elizy Orzeszkowej w Żyrardowie, 1925 r.,*

Wśród niezbędnych dla żydowskiego szkolnictwa placówek był także cheder (w odróżnieniu od Talmud Tory cheder był szkołą prywatną), do którego uczęszczali wyłącznie chłopcy. Kilkuletnie dzieci uczyły się na pamięć wersetów Pięcioksięgu Mojżeszowego, powtarzając je na głos, więc słowa Tory rozchodziły się echem po całej okolicy, wywołując potężny gwar. Według relacji Elżbiety Hulki-Laskowskiej mieszkańcy, gdy chcieli uciszyć zachowujące się hałaśliwie dzieci, posługiwali się powiedzeniem: „Ciszej, bo taki tu harmider i rwetes jak w chederze”<sup>13</sup>.

Program nauczania w tego typu szkołach obejmował również Talmud i inne religijne zagadnienia, a także prowadzono lekcje o charakterze świeckim, m.in. z arytmetyki. Dobór zajęć i stylu ich prowadzenia był w dużej mierze zależny od światopoglądu założycieli szkoły. Od nauczycieli wówczas przeważnie nie wymagano pedagogicznego przygotowania. Zdarzały się sytuacje, kiedy nauczyciele prowadzący zajęcia, chcąc utrzymać w grupie

<sup>13</sup> E. Hulka-Laskowska, *Żyrardowscy Żydzi...*, s. 16.

Among essential institutions to the Jewish education there was also cheder [as opposed to Talmud Torah, cheder was a private school], where exclusively boys went. Small children learned by heart the verses of the Pentateuch, repeating them aloud, so the words of Torah echoed through the whole neighbourhood causing hubbub of voices. According to Elżbieta Hulka-Laskowska, when the inhabitants wanted to silence noisy children, they used such an expression: „Be quiet, don't make such a hullabaloo and commotion as in a cheder”<sup>13</sup>.

The curriculum in such schools included Talmud and other religious issues, but there were also secular lessons, among other things arithmetic.

The choice of lessons and style of conducting them was to a large extent dependent on the world view of the founders of the school. Back then teachers were not required to have a pedagogic



*Zdjęcie klasowe, Sz. P. im. Elizy Orzeszkowej w Żyrardowie, 1929 r.*



*Cheder, Żyrardów, lata 20., fot. Alter Kacyzne, From the Archives of the YIVO Institute for Jewish Research, New York*

porządek i skupić uwagę uczniów, uciekali się do przemocy, używali linijek i dyscyplin, czyli kijów najczęściej zakończonych skórzanymi rzemieniami. Stosowano również okrutne i upokarzające kary, co obrazuje relacja Jacka Indyka, który jako dziecko uczęszczał do żyrdowskiego chederu: „Pamiętam małego chłopca, który paradował przez szkołę ze spuszczoneymi spodniami i odkrytymi pośladkami, ponieważ był niegrzeczny z jakiegoś powodu i go zbili. Więc prowadzono go od klasy do klasy jako przykład tego, co się stanie, gdy jesteś niegrzeczny. I wiem, że z moim bratem odmówiliśmy pójścia do szkoły i znalazło się kilku innych uczniów z klasy mojego brata, którzy urządzili tak zwany strajk. Nie znam rezultatu końcowego, nie wiem co się stało po tym wszystkim, ale wiem, że wynikało to ze współczucia dla mnie, po tym jak zostałem zбитy (...)”<sup>14</sup>.

W Żyrardowie był także zreformowany, nowoczesny cheder, prowadzony przez Zalmana Klepfisza, potomka warszawskiego rabina Samuela Klepfisza. Szkoła była wyposażona w tablice i ławki z krzesłami, w odróżnieniu od pozostałych żydowskich religijnych szkół w mieście. Klepfisz wykładał literaturę hebrajską i jidysz, szczególną wagę przywiązywał do Pięcioksięgu i Talmudu. Poza chederem, który istniał przez ok. 7 lat, prowadził także w języku hebrajskim i jidysz wieczorowe kursy dla młodzieży i dorosłych, pogłębiające wiedzę o Torze, historii i kulturze żydowskiej. Zajęcia te przyciągały głównie młode kobiety, dla których stanowiły rzadką sposobność do zdobywania erudycji i rozwijania naukowych zainteresowań.

Zalman Klepfisz był poważaną i cenioną postacią w wielu różnych środowiskach; zarówno w szkole wśród swoich uczniów, jak i wśród lokalnych handlarzy i rzemieślników. Utrzymywał przyjacielskie stosunki z rabinem Menachem Mendlem Albekiem z Żyrardowa, a także z intelektualistami i literatami spoza swojego miasta, na przykład z pisarzem Hirszem Dawidem Nombegiem z Mszczonowa,

preparation. There were situations when teachers conducting lessons who wanted to keep order in the group and children's attention, resorted to violence by using rulers and whips, that is mostly wooden sticks, which ended with leather straps. Also, cruel and humiliating punishments were practiced, which is portrayed in Jacek Indyk's account, who as a child attended the cheder in Żyrardów: „I recall a little boy who was paraded through the school with his trousers off and his bare buttocks because he was naughty for some reason and they had beaten him. And he was paraded around from class to class as an example of what happens if you are naughty. And I know that I and my brother refused to go to school and there were a few others from my brother's class who staged this so-called strike. I don't know the end result of it, I don't know what happened after it all, but I know that it was in sympathy with the beating that I got”<sup>14</sup>.

In Żyrardów there was also a reformed modern cheder run by Zalman Klepfisz, the descendant of a Warsaw rabbi Samuel Klepfisz. The school was equipped with blackboards and desks with chairs, as opposed to the remaining Jewish religious schools in the town. Klepfisz lectured Hebrew literature and Yiddish,



*Regina Zilberstein, Edzia Dorembus, Henia Rozenholz, Fela Nissenbaum, Genia Indyk, 1930 r.*



*Zdjęcie klasowe, Szkoła Hermana Gomolińskiego przed domem Chodaka*

autorem wielu nowel i felietonów. Znany był również w kręgach warszawskich publicystów żydowskich. Pisał artykuły w stołecznej prasie ukazującej się w języku hebrajskim i jidysz, pod pseudonimami S. Icchak, S. Zelman i innymi, w takich periodykach, jak: „Warszawer Tageblatt”, „Hacefira”, czy „Moment”. Po I wojnie światowej, w latach 20. przeniósł się z rodziną do Warszawy, gdzie zginął podczas okupacji.

Pierwsza żydowska szkoła podstawowa w Żyrardowie, w której nauczano w języku polskim, powstała w okresie międzywojennym. Dyrektorem był Herman Gomoliński, który w środowisku Żydów uchodził za człowieka silnie spolonizowanego. Reprezentował społeczność żydowską w Radzie Miasta, a także zajmował się sprawami administracyjnymi w kahale (gminie żydowskiej).

he attached great significance to the Pentateuch and Talmud. Apart from cheder, which existed for around 7 years, he also ran evening classes for teenagers and adults deepening their knowledge of Torah, history and Jewish culture in Hebrew and Yiddish. These classes were mostly appealing to young women, who valued the rare opportunity of gaining erudition and developing scientific interests.

Zalman Klepfisz was a serious and highly regarded man in many echelons: both at school among his students and among local tradesmen and craftsmen. He maintained close relations with rabbi Menach Mendel Albek from Żyrardów, as well as

intellectuals and men of letters from other towns, such as the writer Hirs Z Dawid Nombeg from Mszczonow, the author of many short stories and features. He was also well-known in circles of Warsaw Jewish publicists. He wrote articles for the Warsaw press published in Hebrew and Yiddish under the nom de plume S. Icchak, S. Zelman and others in such periodicals as: „Warszawer Tageblatt”, „Hacefira” or „Moment”. After WWI in 1920s he moved to Warsaw with his family, where he died during occupation.

The first Jewish primary school in Żyrardów, where lessons were held in Polish, was established in the interwar period. Herman Gomoliński was its director, who in the Jewish milieu was regarded as a highly polonized person. He represented the Jewish community in the Town Council, as well as he took care of administrative matters in the qahal (Jewish commune).

<sup>14</sup> Wywiad z Jackiem Indykiem, rozmawiała Penelope Glass, Sydney 1996.

Szkola, którą zorganizował Gomoliński, z początku miała siedzibę w domu Chodaka (znajdującym się u zbiegu ulic Narutowicza i 16 Stycznia). Zajęcia odbywały się w trzech niewielkich pomieszczeniach. Oprócz Gomolińskiego nauczaly jeszcze dwie młode kobiety. Z czasem zwiększała się liczba uczniów i adekwatnie do potrzeb zatrudniano nowy personel. Lokal stawał się zbyt ciasny, w związku z czym dyrektor Gomoliński dokładał wszelkich starań, aby pozyskać na cele edukacyjne większą przestrzeń. Zakończyło się to powodzeniem i przy ulicy Mireckiego wzniesiono nowy budynek szkoły podstawowej, która otrzymała imię Elizy Orzeszkowej. W lekcjach brały udział dzieci obu płci i nie tylko z żydowskich rodzin. Wielu uczniów po ukończeniu tej szkoły podejmowało naukę w gimnazjach, później często już jako dorośli wyjeżdżali do Warszawy, by kontynuować edukację, a gdy wracali do Żyrardowa po ukończonych studiach, zakładali kółka naukowe, prowadzili interesy, czy też pełnili odpowiedzialne funkcje w gminie.

W opisie Jana Dołęgi-Szczepańskiego Gomoliński na weselu swojego wychowanka rozprawia o dobrych stronach asymilacji oraz nadmienia: „Jak ta młodzież dorasta. Nie tak dawno w porciętach, alef, bet, gimel, a teraz sekretarz gminy”<sup>15</sup>.

Podczas II wojny światowej Gomoliński podzielił los większości żyrdowskich Żydów i wraz z rodziną został wywieziony do warszawskiego getta, gdzie zginął. Ze wspomnień jednego z uczniów tej szkoły, który nie pochodził z żydowskiego domu, wiadomo, że ocalała bardzo lubiana przez podopiecznych nauczycielka Salomea Neuhaus.

The school organized by Gomoliński at first had its seat in Chodak's house (located at the junction of Narutowicza and 16<sup>st</sup> January Street), where classes took place in three small rooms. Apart from Gomoliński, also two young women taught at the school. With time, the number of students has risen and adequately to their needs new personnel was recruited. The place was becoming too cramped, so the director Gomoliński spared no effort to acquire greater space for educational purposes. His efforts proved to be successful and at Mirecki Street a new building for primary school, which was named after Eliza Orzeszkowa, was built. Both boys and girls, not only of Jewish families, participated in the lessons. Many students after graduating from this school went to gymnasiums (grammar schools), later on as adults they moved to Warsaw in order to continue education and when they came back to Żyrardów after completed studies, they established scientific groups, made business or performed responsible functions in the commune.

In Jan Dołęga-Szczepański's description, Gomoliński at his foster child's wedding reception discourses about merits of assimilation and he alludes: „Look how teenagers grow. Not a long time ago in their shorts, alef, bet, gimel, and now the secretary of the commune.”<sup>15</sup>.

During WWII Gomoliński shared the fate of most Jews in Żyrardów and together with his family he was taken to the Warsaw Ghetto, where he died. From the memories of one of the students from this school, who did not come from a Jewish house, it is known that the teacher Salomea Neuhaus, who was well-liked among her students, survived the war.

<sup>15</sup> J. Dołęga-Szczepański, *Miasteczko w kolorze...*, s. 76.

## Cmentarz

Żyrardowski kirkut został założony w drugiej połowie XIX wieku u zbiegu ul. Mireckiego i ul. Konopnickiej. Obszar ziemi przeznaczony na cmentarz podarował, podobnie jak plac pod synagogę, hrabia Feliks Sobański, który miał w posiadaniu znaczną część okolicznych terenów. Zanim założono cmentarz, zmarłych z Żyrardowa chowano w pobliskich Wiskitkach. Na kirkucie zachowało się około stu macew, pionowo stojących płyt nagrobnych z piaskowca, przeważnie zwieńczonych półkolistym łukiem, rzadziej trójkątem, czy linią prostą. Płaskorzeźby stanowiące dekorację o wymiarze symbolicznym najczęściej przedstawiają księgi, złamane świece, lwy, gryfy, pojawiają się dłonie w geście błogosławieństwa i gwiazda Dawida. Najstarszy nagrobek jest datowany na 1880 rok. Oprócz macew na cmentarzu znajdują się także płasko ułożone płyty z granitu, czy z piaskowca, przykładowo prostokątny kamień z wyrzeźbioną ręką trzymającą młot, upamiętniający Mendla Majmana, Elię Lubczyńskiego i Jechiela Mikawskiego. Trzej młodzi mężczyźni zostali zastrzeleni przez żandarmerię carską w 1906 roku, podczas demonstracji robotniczych. Według wspomnień Samuela Meppena ich pochówek odbył się w nocy, a ciała spoczęły blisko ogrodzenia cmentarza.

Inną formą nagrobków są obeliski rodziny Oxnerów, Benjamina i Salomei, silnie zasymilowanych z miejscową ludnością, o czym świadczą również polskie napisy umieszczone poniżej hebrajskich. Obok widnieją nietypowych kształtów nagrobek Teresy Oxnerówny. Przed I wojną światową Oxnerowie ustawili nowe ogrodzenie wokół cmentarza.

## Cemetery

The Żyrardovian Jewish cemetery was founded in the second half of the 19<sup>th</sup> century at the junction of Mireckiego Street and Konopnickiej Street. The area of land designated for the cemetery was donated by count Feliks Sobański, just like the square where the synagogue was built. The count possessed a substantial part of the neighbouring areas. Before a cemetery was founded, the deceased from Żyrardów were buried in nearby Wiskitki. In the Jewish cemetery around a hundred tombstones survived, they stand vertically made of sandstone, mostly topped with an arch rather than a triangle or a straight line. The low reliefs constituting symbolic decoration mostly depict books, broken candles, lions, griffins, hands in the gesture of blessing and the Star of David. The oldest tombstone is dated back to 1880. Apart from Jewish tombstones in the cemetery there are also flatly laid plaques made of granite or sandstone, for example a rectangular stone with a carved hand, holding the hammer, to the memory of Mendel Majman, Eli Lubczyński and Jechiel Mikawski. Those three young men were shot by tsar's gendarmes in 1906, during workers' demonstrations. According to Samuel Meppen's memories, their burial took place at night, while their bodies rested near the fence of the cemetery.

Other form of tombstones are obelisks of the Oxner family, Benjamin and Salomea, who were highly assimilated with the local people, of which testify also Polish inscriptions below the Hebrew ones. Next to it there is a tombstone of Teresa Oxner, which has an untypical shape.



Podczas II wojny cmentarz został zdewastowany. Naziści wybrukowali macewami wjazd i podwórze Starej Szkoły (obecnie Szkoły Muzycznej, budynek przy ul. Narutowicza). Elżbieta Hulka-Laskowska relacjonuje: „Przywieźli parę furmanek płyt nagrobnych z <<kirkuta>> i włożyli ten wjazd. Jeszcze w paru innych miejscach miasta wyrównali jezdnie tymi właśnie płytami. Były to płyty z piaskowca i wryte napisy hebrajskie starły się szybko pod kołami taborów i butami żołnierzy”<sup>16</sup>. Josel Jakubowicz, który odwiedził Żyrardów w 1960 roku opisał później w swoich wspomnieniach, że na cmentarzu ujrzał „kilka nagrobków, wśród których pasły się kozy”<sup>17</sup>. Dodał również, że plot, który otaczał teren był rozebrany.

Z czasem starania rodziny Meppenów, aby odrestaurować cmentarz odniosły skutek. W 1967 roku wzniesiono pomnik upamiętniający ofiary Holokaustu, u którego podstawy jest umieszczona tablica z napisem wrytym w językach polskim i hebrajskim: „Cześć pamięci męczenników Żyrardowa, zamordowanych przez ludobójców hitlerowskich”. Po przeciwległej stronie na pomniku widnieje napis w języku angielskim: „Pamięci Samuela Meppena (1894-1975), jego niestrudzone wysiłki pomogły odbudować ten cmentarz”.

Before WWI the Oxners put a new fence around the cemetery. The cemetery itself was destroyed during WWII. The Nazis paved the entrance and the courtyard of the Old School (nowadays the Music School, the building at Narutowicza Street) with the tombstones. Elżbieta Hulka-Laskowska gives an account: „They brought a couple of carts with tombstones from the Jewish cemetery and paved this entrance. Also in other places in the town they levelled roads with these very slabs. Those were slabs made of sandstone and the Hebrew inscriptions quickly worn away under the wheels of military vehicles and soldiers’ boots”<sup>16</sup>. Josel Jakubowicz, who visited Żyrardów in 1960 later portrayed in his memoirs that at the cemetery he saw „a couple of tombstones, among which goats grazed”<sup>17</sup>. He also added that the fence surrounding the area was pulled down.

With time the Meppens family’s efforts to restore the cemetery proved to be successful. In 1967 a memorial to victims of the Holocaust with a plaque at the bottom with inscription in Polish and Hebrew was erected: „We pay tribute to the martyrs from Żyrardów, murdered by Hitler’s perpetrators’ of genocide.” Opposite on the memorial there is an inscription in English: „Homage to Samuel Meppen (1894-1975), his untiring efforts helped to rebuild this cemetery.”



<sup>16</sup> E. Hulka-Laskowska, *Żyrardowscy Żydzi...*, s. 18.

<sup>17</sup> Y. Jakubovits, *End of Sentenc...*, p. 598.

## Z dziejów...: I wojna światowa

Pierwsza wojna światowa, która wybuchła w 1914 roku, spowodowała ogromne straty w Żyrardowie i okolicznych terenach, znajdujących się w pobliżu linii frontu (przebiegającej pomiędzy Żyrardowem a Skierniewicami). Na mocy decyzji carskiej administracji o deportacji ludności żydowskiej z terenów działań wojennych, Żydzi z Żyrardowa i pobliskich obszarów musieli się przenieść do Warszawy, zostawiając swój dorobek. W stolicy były ogromne trudności ze znalezieniem kwaterek i pożywienia. Osiedlano się w piwnicach i ciasnych pomieszczeniach, w których przebywało wiele rodzin. Środki do życia zdobywano dzięki wyuczonym rzemiosłom, co dotyczyło głównie krawców i szewców.



*Mojsze Neidorf z Żyrardowa, ok. 1920 r.*

## From the history...: the First World War

The outbreak of WWI in 1914 caused major losses in Żyrardów and its nearby areas located near the front line (which ran between Żyrardów and Skierniewice). On the strength of tsarist administration on deportation of the Jewish population from the area of military activity, Jews from Żyrardów and nearby areas had to move to Warsaw, leaving all their possessions. In the capital there were major difficulties with finding a place to live and food. The Jews settled in basements and cramped rooms with many other families. They earned their living thanks to trained crafts, which considered mainly tailors and shoemakers.



*Niemieccy żołnierze przy żydowskim domu w Żyrardowie, I wojna światowa, From the Archives of the YIVO Institute for Jewish Research, New York*

Pozostali zarabiali szyciem worków, które były napelniane piaskiem i służyły Rosjanom do budowania okopów; opatrywaniem chorych i innymi zajęciami, które wynikały z doraźnych, związanych z wojną potrzeb.

W czasie, kiedy żyrdowscy Żydzi przebywali w Warszawie, zorganizowano w Żyrardowie akcję pod hasłem „swój do swego”, nawołującą mieszkańców, by zaopatrywali się wyłącznie w sklepach będących własnością Polaków. Zdaniem żyrdowianina Samuela Meppena: „Te <<spółki>> nie miałyby żadnego powodzenia w normalnych czasach w Żyrardowie, ponieważ część miejscowych robotników nie była podatna na antysemityczne slogany. Kiedy Żydów nie było w shtetl, antysemita znaleźli po prostu właściwy moment, by założyć takie konkurencyjne sklepy. Chrześcijańska społeczność nie miała żadnego wyboru, musieli robić w nich zakupy, chociaż ceny były wyższe, niż gdy kupowali u Żydów”<sup>18</sup>.

Z czasem ludność żydowska zaczęła powracać do rodzinnych stron, a slogan „swój do swego po swoje” – jak to określił Meppen – „prysnął jak bańka mydlana”.

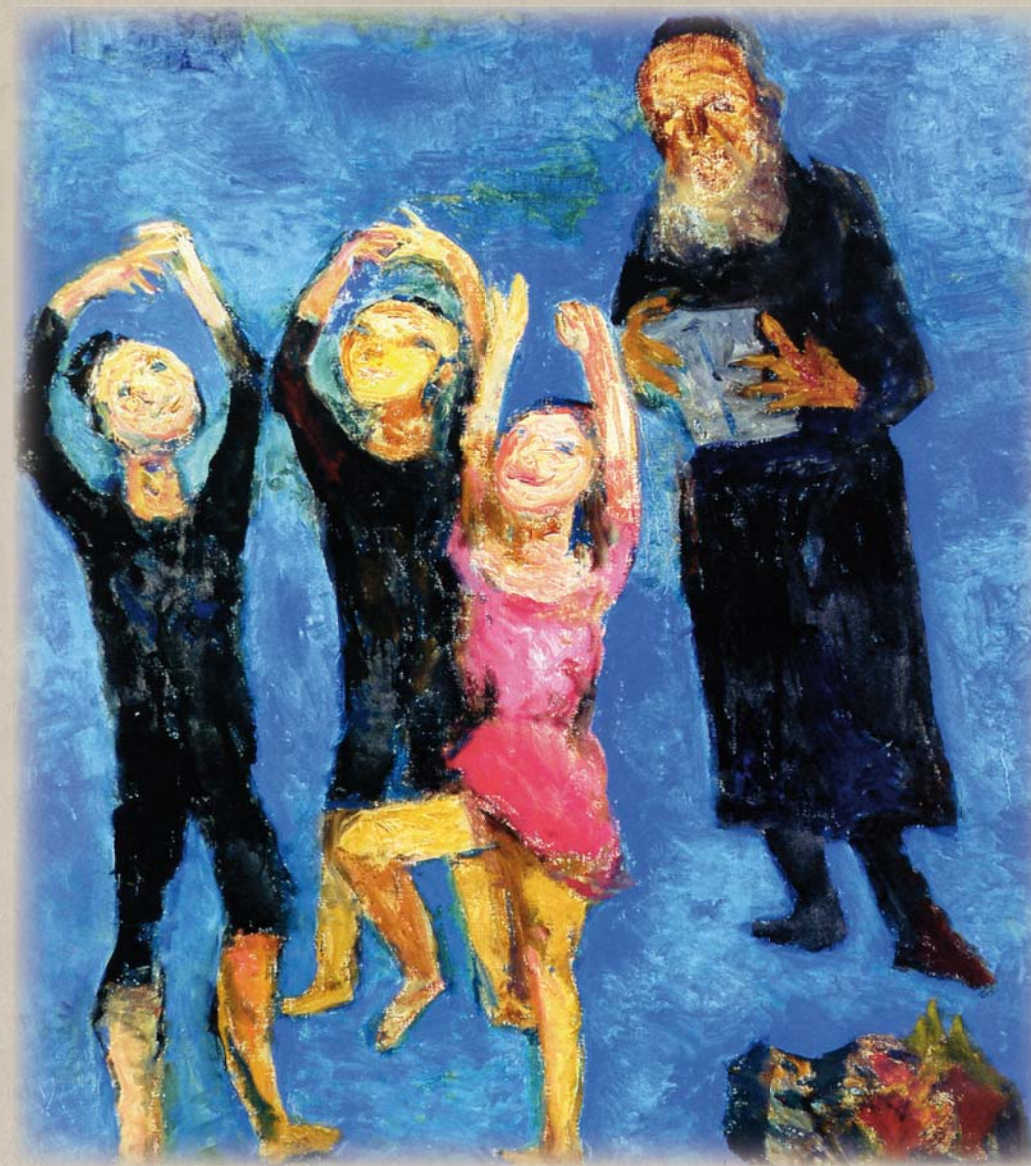
Sytuacja ekonomiczna Żydów stopniowo ulegała poprawie. Powstawały nowe warsztaty rzemieślnicze i sklepy. Zaczęto zakładać również placówki kulturalno-oświatowe, które umacniały pozycję społeczności żydowskiej w mieście.

The rest made a living by sewing sacks, which were filled with sand and served Russians to build trenches; they also dressed wounds and took care of other first aids resulting from war.

At the time when Żyrardovian Jews (local Jews) were in Warsaw, in Żyrardów a campaign was organized under the slogan „birds of a feather flock together” calling upon the inhabitants to shop only in stores owned by Poles. According to Samuel Meppen from Żyrardów: „These *shpulkes* (*companies* - translator's note) had had no success in normal times in Żyrardów because the local worker element was not susceptible to anti-semitic slogans. When the Jews were not in the shtetl, the anti-semites found just the right moment to establish such competitive stores. The Christian community had no choice, they had to shop in them, although the prices were higher than they had been with the Jews”<sup>18</sup>.

With time, Jewish population started coming back to its homeland and the slogan „birds of a feather flock together”, as Mepped called it „burst like a soap bubble”.

Economic situation of Jews gradually became better. New craftsmen workshops appeared as well as shops. Also cultural and educational institutions became established, which strengthened the position of Jewish community in the town.



Otto Axer, *Tańczący Żydzi*, 1950, olej na płótnie, 92 x 70, Żydowski Instytut Historyczny

<sup>18</sup> S. Meppen, *A Glimpse Backwards – to Żyrardow*, in ed. M.W. Bernstein, *Memorial Book of Żyrardow, Amishov and Viskit*, p. 106.

## Biblioteka

Utworzenie publicznej żydowskiej biblioteki w Żyrardowie wywołało wiele sporów wśród mieszkańców wyznania możeszowego. Instytucja zaczęła przetrwać się w potężne centrum kulturalno-oświatowe i przyciągała wielu młodych ludzi zaangażowanych w sprawy społeczne i polityczne. Dla chasydów biblioteka była siedzibą heretyków, jednak pomimo licznych protestów nie zdołali powstrzymać jej działalności ani uchronić swoich dzieci od kontaktów ze środowiskiem skupionych wokół niej aktywistów.

W komitecie założycielskim i wśród czołowych działaczy biblioteki byli m.in.: Józef Rozenwajg, Izrael Jakubowicz, Lejzer Jakubowicz, Mojsze Rajtowski, Szlojme Meppen, Herszel Jakubson, Chana Rotenberg, Mojsze Szwartztajn, Boruch Książenicer, Ruchla-Necha Nisnberg i Gela Nisnberg.

Uroczyste otwarcie odbyło się w 1916 r. Placówka przez pewien czas (do 1919 lub 1920 r.) mieściła się na ul. Targowej (obecnie ul. Narutowicza) w domu Mojsze Rotenberga. Z czasem przyjęła imię pisarza Icchoka Lejba Pereca i została przeniesiona do innej siedziby, mniej przestronnego domu Szlome Gutkinda przy ul. Fabrycznej (obecnie ul. Okrzei). Biblioteka zajmowała dwie izby; w jednej z nich znajdowały się półki z książkami i periodykami, a druga sala służyła jako czytelnia i miejsce zebrań. Regularnie wieczorami spotykali się tam ludzie z różnych partii, a także bezpartyjni, więc biuro było otwarte codziennie. Często w pomieszczeniu czytelnia gromadzili się syjoniści.

## Library

Establishing a public Jewish library in Żyrardów caused many arguments among the Jewish inhabitants. The institution began evolving into a major cultural and educational centre and it attracted many young people engaged in social and political matters. For the Hasids the library was the seat of heretics, although despite many protests they did not manage to prevent their activity, nor did they protect their children from contacts with the neighbourhood of activists who gathered around it.

In the founding committee and among the leading activists of the library there was among other things: Josef Rozenwajg, Izrael Jakubowicz, Lejzer Jakubowicz, Mojsze Rajtowski, Szlojme Meppen, Herszel Jakubson, Chana Rotenberg, Mojsze Szwartztajn, Boruch Książenicer, Ruchla-Necha Ninsberg and Gela Ninsberg.

The opening ceremony took place in 1916. The institution for a while (up to 1919 or 1920) was located near Targowa Street (now Narutowicza) in Mojsze Rotenberg's house. With time it was named after Icchok Lejb Perec and was moved to another place, a less spacious house which belonged to Szlome Gutkind near Fabryczna Street (now Okrzei Street). The library was situated in two rooms; in one of them there were shelves with books and periodicals, while another room served as a reading room and a meeting place. Regularly in the evenings there met people from various political parties, as well as politically non-aligned, so the office was open every day. Often in the reading room Zionists gathered.

Dla wypożyczających biblioteka była otwarta trzy razy w tygodniu. Zbiory książek szybko się powiększały. Rozkwitało życie artystyczne; organizowano wieczorki muzyczno-literackie oraz spotkania piątkowe, na których poruszano istotne kwestie społeczne i kulturalne. Odbywały się wykłady i dyskusje. Bliskość Warszawy pozwalała na utrzymywanie częstych kontaktów z Żydowskim Związkiem Literatów i Dziennikarzy w Polsce, który miał siedzibę na ul. Tłomackie 13 w Warszawie. Nierzadko zdarzało się, że prelegenci przyjeżdżali na spotkania ze stolicy do Żyrardowa.

Stopniowo w zarządzie biblioteki zaczęli dominować działacze lewicowo-socjalistycznego Bundu: Mojsze Lebental (Lewental), Mojsze Wajnsztok, Mendl Zimler, Mojsze Krakow, Noa Nejman i inni.

Zaczęły się zaogniać wewnętrzne konflikty na tle politycznym, co w konsekwencji mogło grozić nawet zamknięciem placówki. Członkowie partii opozycyjnych względem Bundu założyli drugie biuro przy ul. 1 Maja. Bund pozostał w biurze na ul. Fabrycznej (obecnie ul. Okrzei). Współzawodnictwo o charakterze politycznym było głównym czynnikiem, który doprowadził do rozłamu w strukturach biblioteki.

Przed wybuchem II wojny światowej instytucję przejął kahal (gmina żydowska).

To the ones who borrowed books the library was open three times a week. Collections of books soon became larger. Artistic life flourished; musical and literary evenings were organized, where crucial social and cultural matters were raised. Lectures and discussions took place. The closeness of Warsaw allowed to maintain frequent contacts with the Jewish Writers and Journalists Association in Poland, which had its seat at 13 Tłomackie Street in Warsaw. Often it happened that speakers from the capital city came to meetings to Żyrardów.

Gradually in the board of directors of the library activists of the left-wing and socialistic Bund started to dominate: Mojsze Lebental (Lewental), Mojsze Wajnsztok, Mendl Zimler, Mojsze Krakow, Noa Nejman and others.

Inner political conflicts began exacerbating, which as a result could even threaten with the closure of the institution. The members of the opposition parties as to the Bund established a second office at 1<sup>st</sup> of May Street. The Bund remained in the office at Fabryczna Street (now Okrzei Street). Political rivalry was the main reason which caused a split in the structures of the library.

Before the outbreak of WWII the institution was taken over by the qahal (Jewish commune).



## Teatr

**Z**ydowskie koło teatralne powstało przy bibliotece z inicjatywy Benziona Wagnera. Na pierwszym spotkaniu organizacyjnym byli obecni m.in.: szewc Josel Majzners, krawiec Mejer Diament i Gerszon-Mejer Szmanke. Wokół teatru zebrała się grupa oddanych działalności artystycznej ludzi, wśród nich byli: Gela i Ruchla-Necha Nisberg, Szlojme Meppen, Aron Kojfman, Boruch Książenicer, Melech Rotsztajn i Ruchla Birnbojm. Niski budżet całego przedsięwzięcia nie zniechęcił uczestników do podejmowania wyczerpującej pracy. Wszelkie materiały, rekwizyty, kostiumy, czy meble pochodziły z prywatnych zasobów aktorów i innych osób zaangażowanych w przygotowywanie przedstawień.

Wystawiano utwory żydowskich pisarzy: Szolema Alejchema, Szaloma Asza i Icchoka Lejba Pereca. Zajmowano się także tłumaczeniami dzieł literackich.

Trudna sytuacja ekonomiczna w stolicy była przyczyną częstych podróży znanych aktorów i reżyserów na prowincję, w celu poszukiwania dodatkowych zarobków. Wiele sławnych postaci ze świata sztuki zatrzymywało się w Żyrardowie, co generalnie umacniało kontakty ze środowiskiem warszawskim. Tak było w przypadku reżysera Dawida Hermana, którego Żydzi z Żyrardowa również często odwiedzali na ul. Chmielnej 39, gdzie mieszkał.

## Theatre

**J**ewish theatrical club was established as a part of library activity on the initiative of Benzion Wagner. At the first organizational meeting there were present, among others: Josel Majzners the shoemaker, Mejer Diament the tailor and Gerszon-Mejer Szmanke. Around the theatre gathered a group of people devoted to artistic activity, among them there were: Gela and Ruchla-Necha Nisberg, Szlojme Meppen, Aron Kojfman, Boruch Książenicer, Melech Rotsztajn and Ruchla Birnbojm. Low budget of the whole enterprise did not discourage participants from hard work. All materials, props, costumes or furniture came from private means of actors and other people engaged in preparing the performance.

Works of Jewish writers were staged, such as: Szolem Alejchem, Szalom Asz and Icchok Lejb Perec as well as translations of literary works were made.

Hard economic situation of the capital city was the reason for frequent travels of famous actors and directors to the provinces in order to find additional earnings. Many well-known people from the world of art stopped by in Żyrardów, which all in all tightened contacts with the Warsaw society. It was the case with the director Dawid Herman, who was also often visited by Jews from Żyrardów at his home address at 39 Chmielna Street.



Benzion Wagner

Korzystając z wytycznych Hermana, grupa teatralna przygotowywała dramaty Stanisława Przybyszewskiego *Śnieg*. Wieść o zamiarze wystawienia w publicznym domu kultury, tzw. Ludowcu, dzieła polskiego pisarza przez grupę żydowskiej młodzieży wywołała wiele kontrowersji. Występ jednak się odbył i według relacji Geli Nisnberg-Goldberg spotkał się z bardzo życzliwym przyjęciem widowni.

Plakaty reklamujące spektakle były przeważnie drukowane w Warszawie, a występy odbywały się najczęściej w Żyrardowie i sąsiednich miastach.

Postacią pierwszoplanową w żyrdowskim teatrze był od początku jego istnienia Benzion Wagner, urodzony w 1889 r. w Żyrardowie. Autor sztuk teatralnych, które pisał i wystawiał zarówno w kraju, jak i za granicą (na Syberii, Uralu, w Odessie, Paryżu, Belgii i wielu innych miejscach). Był wydawcą gazety ukazującej się w Antwerpii. Zmarł w 1930 r. w Belgii.

Making use of Herman's directives, the theatrical group prepared Stanisław Przybyszewski's drama „*Snow*”. News of the intention to stage the masterpiece of a Polish writer by a group of Jewish teenagers at the public community centre, the so-called „Peasant Activist” gave rise to controversy. However, the performance took place and according to Gela Nisnberg-Goldberg's account, it had received a warm reception from the audience.

Posters advertising performances were mostly printed in Warsaw, while the shows took place mostly in Żyrardów and neighbouring towns.

The leading person at the Jewish theatre has been since the beginnings of its existence Benzion Wagner, born in 1889 in Żyrardów. He was the author of theatrical plays, which he wrote and staged both in Poland and abroad, in Siberia, Ural, Odessa, Paris, Belgium and many other places. He was the publisher of a newspaper printed in Antwerp. He died in 1930 in Belgium.

## Żyrardów w muzyce Henryka Wagnera

**K**ompozytor Henryk Wagner, syn Matysa Wagnera i Sura Rajzli, urodził się w 1922 r. w Żyrardowie. Jego ojciec Matys, z zawodu krawiec, był bratem związanego z teatrem Benziona Wagnera. Znany w mieście ze swojego zamiłowania do skrzypiec, często grał na pokazach niemych filmów w kinie „Terra” (ul. 1 Maja).

Małżeństwo Wagnerów wraz z trójką dzieci – Mendlem, Haliną (według innych źródeł: Dawidem i Esterą) i Henrykiem – zamieszkało przy ul. Ogrodowej 19 (obecnie ul. Mielczarskiego), w górnej części drewnianej oficyny należącej do Mendla Krakowa, który wraz z rodziną zajmował parter budynku.

Dźwięk instrumentów towarzyszył Henrykowi już od najmłodszych lat. Wychowywany w muzycznej atmosferze rodzinnego domu szybko przyswajał nauki ojca. Najpierw uczył się grać na skrzypcach, a później

## Żyrardów in Henry Wagner's music

**T**he composer Henry Wagner, the son of Matys Wagner and Sura Rajzla, was born in 1922 in Żyrardów. His father, Matys, who was a tailor by profession, was the brother of Benzion Wagner connected with theatre. He was known for his predilection for the violin and often played at the cinema „Terra” (1<sup>st</sup> of May Street) during performances of silent movies.

Wagner and his wife with three children, Mendel, Halina (according to other sources: David and Estera) and Henry came to live at 19 Ogrodowa Street (nowadays Mielczarskiego Street) in the upper side of their wooden outhouse. The outhouse belonged to Mendel Krakow, who lived on the ground floor together with his family.

The sound of musical instruments accompanied Henry since he was a small child. Brought up in the musical atmosphere of his family



Matys Wagner i Sura Rajzla

na pianinie. W 1938 r. rodzina Wagnerów przeprowadziła się do Warszawy na ul. Elektoralną, aby stworzyć utalentowanemu

Henrykowi dogodne warunki do dalszej edukacji muzycznej. Rok później, gdy wybuchła wojna, Henryk Wagner, uciekając przed Niemcami z Warszawy na Wschód, znalazł się na Białorusi. Rozpoczął studia po wojnie, na wydziałach pianistycznym i kompozytorskim.

Ukazał wszechstronność swoich muzycznych poszukiwań jako autor utworów symfonicznych i oratoryjnych, jak również wielu innych mniej rozbudowanych kompozycji.

Jego twórczość zdobyła szeroki rozgłos i uznanie w środowiskach artystycznych na Białorusi, czego świadectwem była powierzona mu funkcja przewodniczącego Związku Muzyków i Kompozytorów na Białorusi. W kwietniu

house, he quickly assimilated his father's teachings. First he learned to play the violin, then the piano. In 1938 the Wagners family moved

to Warsaw to Elektoralna Street in order to provide Henry with favourable conditions to further musical education. A year later, when the Second World War broke out, Henry Wagner was in Belarus. He began studying after the war, at the piano department and the composing department. He was versatile in his musical quest, as the author of symphonic and oratorian, as well as many other less elaborate compositions.

His work achieved a widespread renown and recognition among artistic circles in Belarus. That is why he was entrusted with the function of the chairman of the Musicians and Composers Association

na zaproszenie Zarządu Wojewódzkiego TPPR. Program pobytu w Żyrardowie przewiduje wizytę u przewodniczącego PMRN Jana Brzezińskiego, zwiedzenie miasta i zakładów oraz spotkanie z profesorami i młodzieżą Szkoły Muzycznej. Na zdjęciu Henryk Wagner podczas pracy kompozytorskiej. (m)

## Witamy rodaka z Białorusi

W sobotę 15 bm. przyjeżdża do Żyrardowa znany kompozytor białoruski, sekretarz Związku Kompozytorów Białorusi, Henryk Wagner. Będzie to jego pierwsza po wielu latach wizyta w rodzinnym mieście. Henryk Wag-

nach Związku Radzieckiego. Tam ukończył konserwatorium w klasie fortepianu i kompozycji. Obecnie jest znanym kompozytorem oraz cenionym organizatorem ruchu muzycznego w BSRR. Miły gość przyjechał do Polski



ner pochodzi bowiem z Żyrardowa, tutaj się urodził i tutaj mieszkał do 17 roku życia przy ul. Ogrodowej 19. Swoje pierwsze kroki na polu muzycznym zaczął stawiać pod kierunkiem prof. Włodzimierza Mierzejewskiego.

Henryk Wagner w czasie ostatniej wojny znalazł się na tere-

1965 r. Henryk Wagner przyjechał odwiedzić swoje rodzinne miasto, a relacje z jego wizyty były entuzjastycznie opisywane w lokalnej prasie. Zobowiązał się wówczas do skomponowania piosenki o Żyrardowie, której zapis nutowy wraz z tekstem Tadeusza Strzemeckiego został opublikowany na łamach „Życia Żyrardowa”. Kompozytor większą część swojego życia związał z Białorusią, zmarł w 2000 r. w Mińsku.

in Belarus. In April 1965 Henry Wagner arrived with a visit at his hometown, while his account from this visit was enthusiastically depicted in the local press. At the time he committed himself to compose a song about Żyrardów, the musical notation of which together with the text by Tadeusz Strzemecki was published in „The Żyrardów Life”. The composer linked most of his life with Belarus until his death in 2000 in Minsk.

### Mój Żyrardów

Słowa: TADEUSZ STRZEMECKI

Muzyka: HENRYK WAGNER



1. Pod ka - szta-no - wym pa - ra-so-lem i



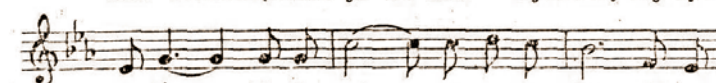
o - tu-lo-ny w parku cień, w przy-ja - ciół najwierniejszych gro-nie po -



-wra-cam w ży-rar - do - wski dzień, 1-3. Po-śród miast któ - re



znam i wśród wspomnień ja - kie mam naj-dro-ższy mój Ży -



-rar-dów. My-śla, ser - cem wra-cam tam, gdzie u -



-li - cej ka-żda znam, gdzie naj - mił - szy mój Ży -



-rar - dów, 2. Do - rar-dów

3. Nie

Szytych, J. Ryneckak

Muzyka: HENRYK WAGNER

Słowa: TADEUSZ STRZEMECKI

### Mój Żyrardów

Pod kasztanowym parasolem i otulony w parku cień w przyjaciół najwierniejszym gronie powracam w żyrardowski dzień.

Refren

Pośród miast, które znam i wśród wspomnień, jakie mam najdroższy mój Żyrardów Myślą, sercem wracam tam Gdzie ulicę każdą znam gdzie najmiłszy mój Żyrardów.

Do gniazd rodzinnych tak się teskni i wraca jak na wiosnę ptak Do wspomnień moich lat dziecińczych na żyrardowski wracam trakt.

Refren

Pośród miast, które znam... itd.

Nie po bulwarach tu się kroczy Pałaców także nie ma tu Na wieki jednak mnie uroczyt W uliczkach starych dryndy stuk.

Refren

Pośród miast, które znam... itd.

## Z dziejów...: okres międzywojenny i II wojna światowa

Po powrocie z Warszawy w 1915 r. i w późniejszych latach Żydzi, którzy nie mogli zamieszkać w swoich poprzednich domach, często osiedlali się na Bielniku (nazwa dzielnicy pochodzi od sektora fabryki, gdzie materiał lniany poddawano procesowi bielienia). Wiele rodzin prowadziło tam sklepy spożywcze, szczególnie przy ulicy 1 Maja, w okolicy popularnej w mieście piekarni Haerberlego.

Mieszkał i pracował tam również znany żyrdowski parasolnik – Jechiel-Mejer Lifszyc, obecny we wspomnieniach swojej sąsiadki z Bielnika, Mindli Tyger: „Zwykł kłaść mały worek na swoich ramionach bardzo wcześnie i chodził po podwórkach krzycząc jak zwykle <<Handel!Handel!>>. Szybko się męczył z powodu wielogodzinnej pracy. Mieszkaliśmy na ulicy 1-go Maja, w domu Hebel (Haerberle) i ponieważ sklep był na tej ulicy, gdzie mój ojciec siedział przed oknem i pracował, Jechiel-Mejer zatrzymywał się, aby porozmawiać. Tak się działo, że zawsze stało krzesło przed naszym sklepem. Ludzie łapali bryczkę, aby pojechać do Wiskitek i zawsze tu czekali, aż przyjedzie. Także tutaj ludzie przechodzący przez miasto zatrzymywali się, by odpocząć. Jechiel-Mejer bardzo często zajmował to krzesło”<sup>19</sup>.

Inni mieszkańcy, szczególnie ci najbiedniejsi, ponownie skupiali się wokół placu, gdzie stała synagoga i mikwa (łaźnia rytualna). Zajmowali głównie tzw. drewniaki znajdujące się przy ul. Okrzei i ul. 1 Maja (rozebrane pod koniec lat 60.). Przy głównej ulicy w mieście, w kierunku Mszczonowa, krył się za bramą

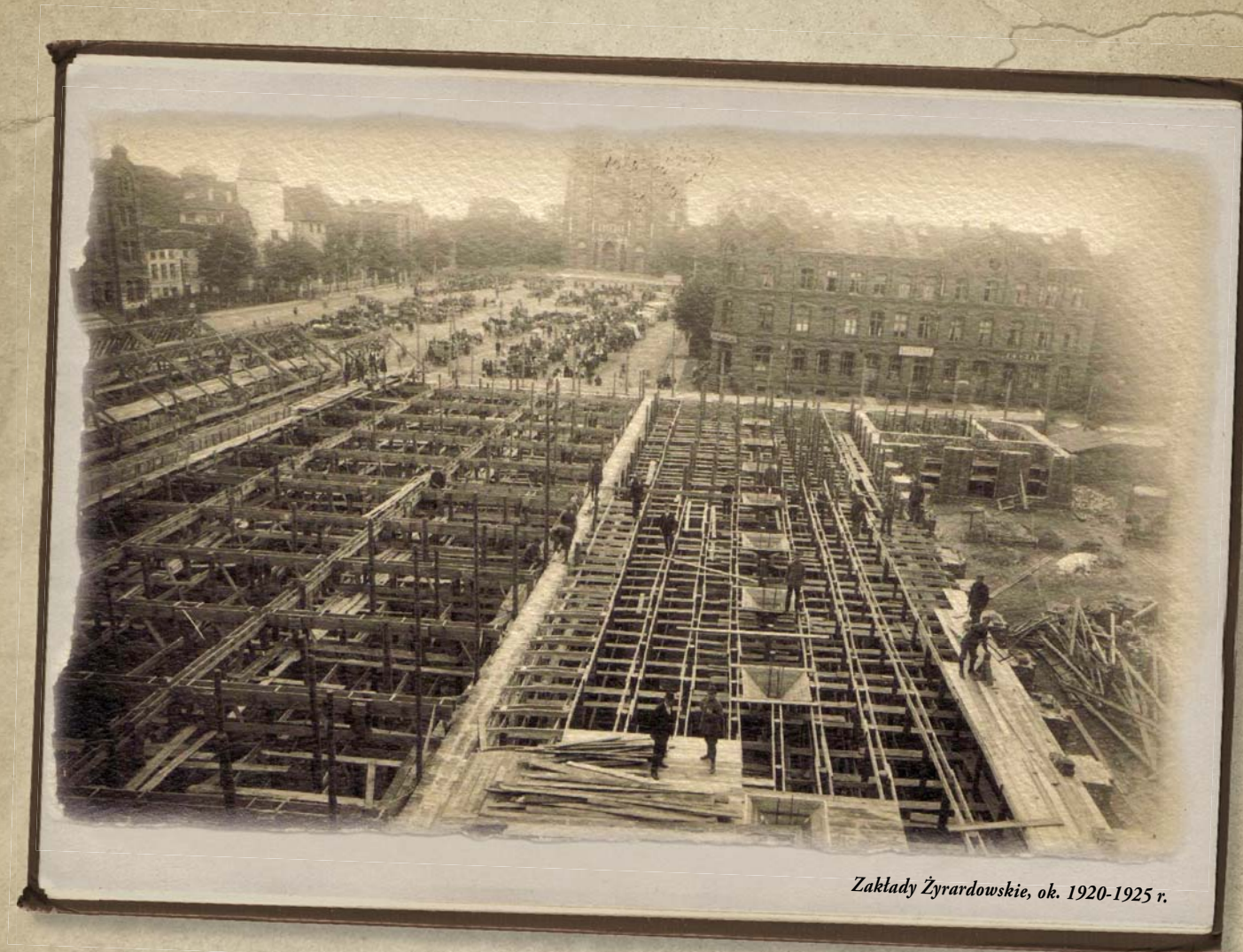
## From the history...: the interwar period and the Second World War

After their return from Warsaw in 1915 and in later years, the Jews who could not live in their previous houses often settled in Bielnik („Bleacher” - the name of this district came from the sector of the factory, where the linen material was whitened). Many families run grocer's there, mainly at 1<sup>st</sup> of May Street, near the popular in town Haerberl's bakery.

A well-known Jewish umbrella maker, Jechiel-Mejer Lifszyc, lived and worked there. He is still present in the memories of his neighbour from Bielnik, Mindla Tyger: „He used to put a little sack on his shoulders very early and go into the courtyards, shouting his usual <<Trade! Trade!>>. He tired quickly from the long hours. We lived on First of May Street, in Hebel's house, and since the store was on the street, where my father sat by the window and worked, Yekhiel-Meyer would stop by for some conversation. It so happened that there was always a chair in front of our store. People would catch a britshke to go to Viskit, and they would wait here for it to come. Here also is where people walking through town would stop to rest. Yekhiel-Meyer very often occupied this chair”<sup>19</sup>.

Other inhabitants, especially those poorest ones, again clustered around the palace, where the synagogue and mikvah (ritual bath) were located. They mainly occupied the so-called timber-houses located at Okrzei Street and 1st of May Street (pulled down towards the end of 1960s). At the main street in the town, in the direction of Mszczonów, behind the gate of the „przechodniak”, hid

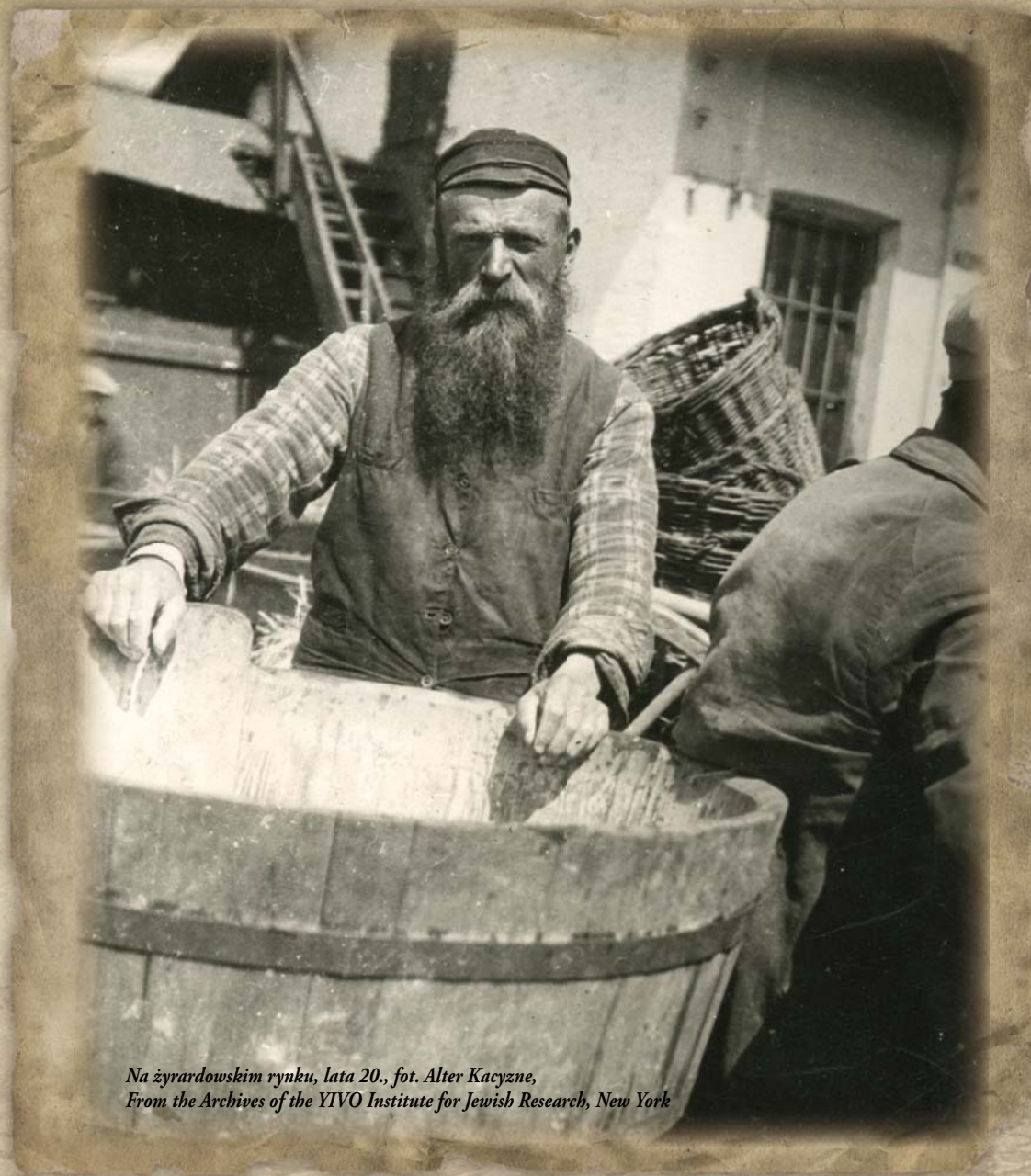
<sup>19</sup> Mindl Tiger, *Memories of the „Bleykh”*, in ed. M.W. Bernstein, *Memorial Book of Zyrardow, Amishov and Viskit*, p. 258.



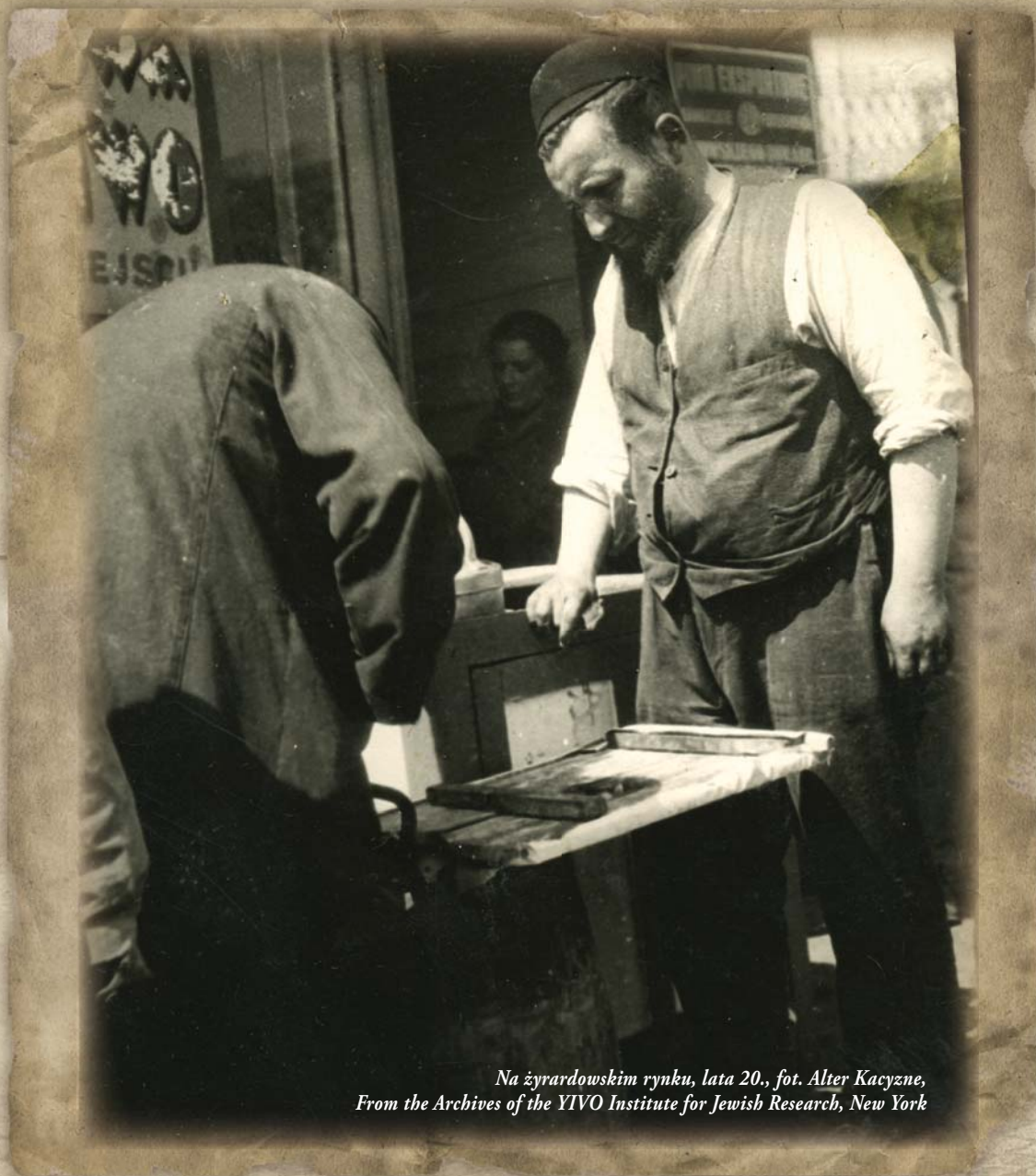
Zakłady Żyrardowskie, ok. 1920-1925 r.



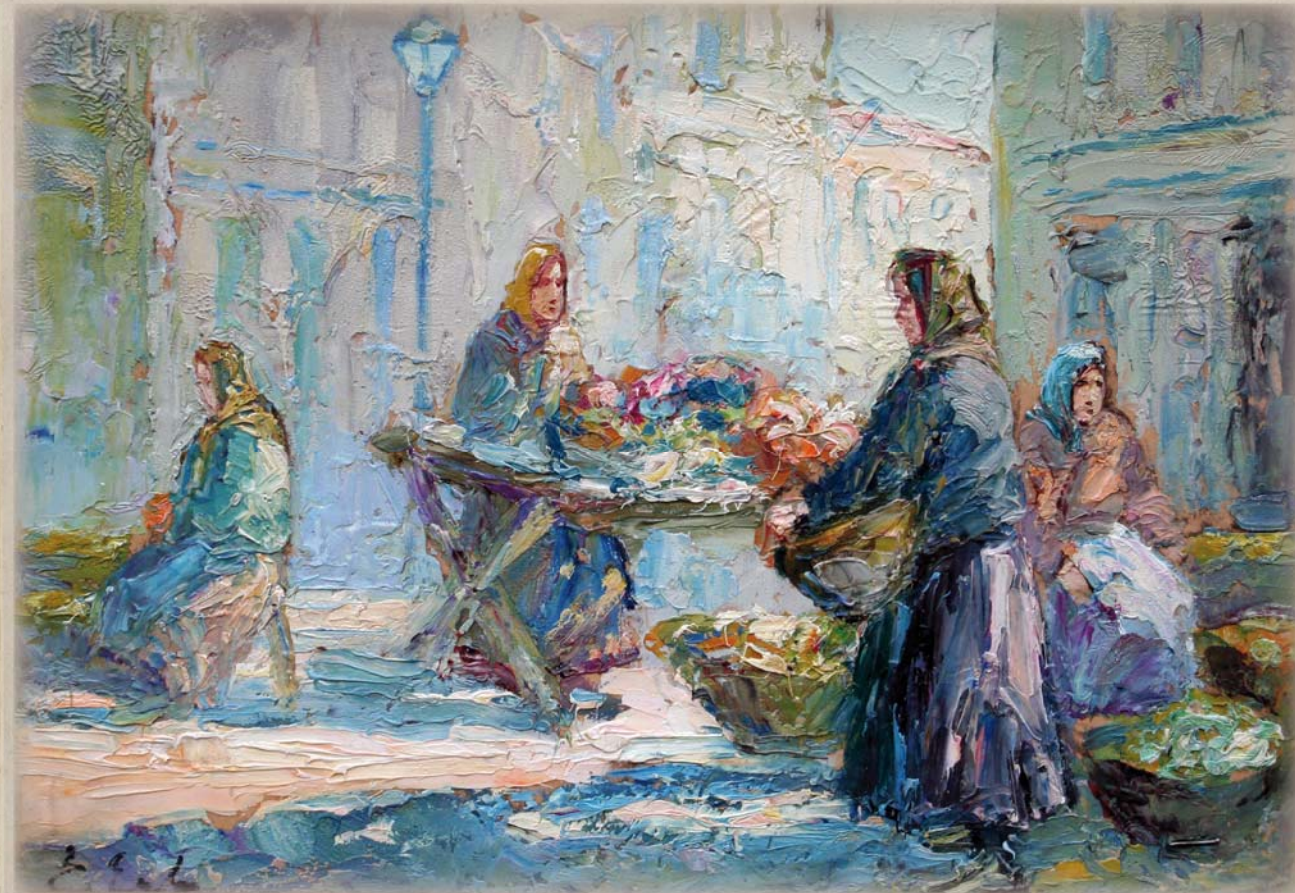
*Na żyrdowskim rynku, lata 20., fot. Alter Kacyzne,  
From the Archives of the YIVO Institute for Jewish Research, New York*



*Na żyrdowskim rynku, lata 20., fot. Alter Kacyzne,  
From the Archives of the YIVO Institute for Jewish Research, New York*



*Na żywardowskim rynku, lata 20., fot. Alter Kacyzne,  
From the Archives of the YIVO Institute for Jewish Research, New York*



*Erno Erb, Na targu, olej, tektura, 25 x 35, Żydowski Instytut Historyczny*

tw. „przechodniaka”, jak to określił Maciej Twardowski: „cały skansen podobnych ruder”<sup>20</sup>. Przede wszystkim były to warsztaty rzemieślnicze i sklepy. W tej okolicy wyróżniał się jedynie dom „pod gwiazdą”, nazywany tak przez mieszkańców ze względu na przymocowaną do jego balkonu złocistą gwiazdę. Mieszkali w nim znacznie lepiej, w porównaniu do sąsiadów, prosperujący Żydzi. Na parterze mieściła się tam księgarnia, a od strony podwórza znajdowały się warsztaty tkackie Karola i Hermana Oxnerów.

Przez ostatnie kilka lat przed Holokaustem handel i rzemiosło znacznie się rozwinęły. Oprócz fabryki włókienniczej, na terenie Żyrardowa czynnych było kilka prężnie funkcjonujących i znaczących dla miasta zakładów prowadzonych przez Żydów, jak fabryki spirytusu Braci Dauman, czy garbarnia L. Schmidta i S-ki. W okresie dwudziestolecia międzywojennego, zwłaszcza na początku lat 20., młodzież z żydowskich rodzin często brała udział w strajkach i demonstracjach u boku żyrdowskich robotników, walcząc tym samym o własne prawa i lepsze warunki zawodowe. Powstawały kluby i partie polityczne. Życie kulturalne żydowskiej społeczności było w fazie rozkwitu. W 1931 roku Żydzi stanowili 10,7% ogółu mieszkańców Żyrardowa.



*Rodzina z Żyrardowa, 1934 r.,  
From the Archives of the YIVO Institute for Jewish Research, New York*

as Maciej Twardowski called it „a whole backwater of similar ruins of buildings”<sup>20</sup>. Above all, these were craft workshops and stores. In this neighbourhood only the house „under the star” distinguished itself, called like that by the inhabitants because of a golden star attached to its balcony. In comparison to neighbours, much more prosperous Jews lived in it. On the ground floor a bookshop was located, while from the side of the courtyard there were two weaving workshops of Karol and Herman Oxner.

A couple of years before the Holocaust trade and craft substantially developed. Apart from the textile factory in Żyrardów there were a number of dynamically functioning and important to the town factories run by Jews, as the spirit factory of the Dauman brothers or the tannery of L. Schmidt and Co. In the interwar period, and especially at the beginning of the 1920s, teenagers from Jewish families often participated in strikes and demonstrations shoulder to shoulder with Żyrardovian workers, fighting for their own rights and better job conditions. Clubs and political parties were established. Cultural life of Jewish community was flourishing. In 1931 Jews constituted 10,7% of the inhabitants of Żyrardów.



*Komitet Związku Rzemieślników w Żyrardowie, 1930 r., fot. W. Zarakowski,  
From the Archives of the YIVO Institute for Jewish Research, New York*

<sup>20</sup> M. Twardowski, *Tajemnice starego Żyrardowa (30): Ulica Wiskicka*, „Życie Żyrardowa”, 13.09.1969, nr 37 (873), s. 3.

Wybuch II wojny światowej odmienił losy żyrdowian. Rok 1939 przemijał w atmosferze niepokoju i złych przeczuć, skłaniających niektórych mieszkańców do podjęcia próby zabezpieczenia życiowego dorobku. Na polecenie władz kopano rowy ochronne, zaklejano papierami i wszelkimi innymi materiałami okna. Wraz z 1 września najgorsze przewidywania stały się faktem. Wojska okupanta wkroczyły do Żyrardowa 12 września. Prawdopodobnie jeszcze tego samego dnia hitlerowcy ostrzelali kilkudziesięciuosobową grupę Żydów z Łodzi, zamierzających przedostać się do Warszawy. Kiedy szukający schronienia w broniącej się stolicy dotarli do Żyrardowa, została na nich skierowana seria strzałów z broni maszynowej, przy ulicy Jaktorowskiej. Niemcy, zdaniem Macieja Twardowskiego „Robili to umiętnie – nie żeby zabić, lecz <<dla zabawy>>, po nogach. Strzelali dotąd, dopóki choć jeden Żyd trzymał się na nogach. Kiedy już załatwili się ze wszystkimi, poranionych i nieprzytomnych z bólu ludzi powrzucaли jak szmelc na ciężarówkę (...)”<sup>21</sup>. Rannymi zajął się żyrdowski PCK. Zostali ostatecznie przewiezieni do wolnostojącego budynku przy ulicy Ogrodowej (obecnie ul. Mielczarskiego), gdzie zaimprovizowano szpital.

Żołnierze niemieccy od razu po wtargnięciu wypędzali mieszkańców Żyrardowa z domów i schronów, prowadząc ich później w kolumnach przez ulicę 1 Maja na łąki korytowskie. Tam oddzielono Żydów od ludności polskiej. Następnego dnia, 13 września Żydów i Polaków w osobnych kolumnach skierowano marszem w stronę Mszczonowa. Przed Mszczonowem zarządzono powrót do Żyrardowa. Gdy uprowadzeni znaleźli się już na terenie fabrycznym, Polaków zaczęto umieszczać w halach Zakładów Żyrardowskich i w kościele farnym, a Żydów zamknięto w synagodze, łaźni i stajni przy Al. Piłsudskiego (obecnie Al. Partyzantów), gdzie ich przetrzymywano i zmuszano do ciężkiej pracy.

<sup>21</sup> M. Twardowski, *Samarytańska pomoc*, „Życie Żyrardowa”, 11.05.1968, nr 19 (803), s. 3.

The outbreak of WWII changed the fate of the inhabitants of Żyrardów. The year of 1939 was passing in the atmosphere of anxiety and forebodings, inclining some of the inhabitants to try and secure everything they owned. On the command of the authorities trenches were dug, while windows were covered with papers and other materials. Along with 1 September the worst predictions became fact. The occupant's army invaded Żyrardów on 12 September. Probably on the same day the Nazi shot to a several dozen of Jews from Łódź, who intended to get to Warsaw. When searching for shelter in the capital city, which was defending itself, they arrived in Żyrardów near Jaktorowska Street where they were shot at from heavy machine guns. The Germans, according to Maciej Twardowski „Did it skilfully – not to kill, but for fun, they shot at legs. They shot until one Jew stood on his legs. When they finished with all of them, the Nazi threw the lacerated, unconscious people because of agony onto a truck like junk (...)”<sup>21</sup>. Żyrardovian Polish Red Cross took care of the wounded. Ultimately, they were transported to a detached building at Ogrodowa Street (now Mielczarskiego Street), where a hospital was improvised.

German soldiers right after invasion expelled the inhabitants of Żyrardów from houses and shelters, leading them later in columns through 1<sup>st</sup> of May Street to meadows in Korytów. There they separated Jews from Polish people. On the next day, 13 September, Jews and Poles were marching in two columns and they were directed marching to Mszczonów. Before Mszczonów a return to Żyrardów was ordered. When the kidnapped already found themselves on the factory area, Poles were began to be settled in halls of the Żyrardów Factory and in the parish church, while Jews were closed in the synagogue, bath house and stable near Piłsudskiego Street (now Partyzantów Alley), where they were kept and forced to hard work.

Uciekających Żydów z Grodziska Mazowieckiego i okolicznych miast, których schwytano w pobliżu Żyrardowa, rozstrzelano na polach Lazzariniego (teren na pograniczu Żyrardowa i Korytowa), gdzie później ich ciała zakopano w rowach przeciwlotniczych.

W 1940 roku Żyrardów był punktem zbornym, do którego deportowano Żydów z Wiskitek, Mszczonowa i Sochaczewa. Zamykano ich w żydowskiej dzielnicy, którą wyznaczały ulice: 1 Maja, Mireckiego, Targowa (obecnie ul. Narutowicza) i Okrzei. Następnie byli wywożeni w wagonach bydłowych do Warszawy. Pisarz Paweł Hulka-Laskowski, który 19 lutego widział Żydów przetrzymywanych przez ss-manów na dworcu kolejowym, wspomina: „Ludzie cierpią strasznie, ale nawet ich dzieci nie skarżą się siniejąc od mrozu. Drżą ze strachu, że Niemcy zaczną polewać ich wodą, jak już robili. Gdy się koło nich przechodzi, to spuszczaają oczy jakby prosili, aby na nich nie patrzeć, nie dostrzegać ich, nie zwracać na nich uwagi i broń Boże, nie współczuć, bo dziec niemiecka zacznie szaleć”<sup>22</sup>.

W styczniu 1941 roku ukazało się „Rozporządzenie dotyczące uchodźstwa żydowskiego z okręgu Sochaczew – Błonie”, wydane przez zastępcę starosty pow. sochaczewskiego Reimanna, określające terminy transportu Żydów z Żyrardowa, Wiskitek, Mszczonowa, Grodziska, Sochaczewa i Błonia do warszawskiego getta. Żydzi z Żyrardowa, Wiskitek i Mszczonowa zostali przesiedleni do Warszawy, która w tym czasie nie pełniła funkcji stołecznych, w dniach 1-9 lutego 1941 r. Żyrardowianie na bieżąco dowiadywali się o losach swoich sąsiadów, spośród których wielu zginęło w getcie. Hulka-Laskowski dalej w *Księżyc nad Cieszynem* pisze: „Po wywiezieniu Żydów do getta warszawskiego prawie każda z rodzin wywiezionych miała w Żyrardowie swoich korespondentów”<sup>23</sup>.

Jews running away from Grodzisk Mazowiecki and neighbouring towns, who were caught near Żyrardów, were executed at Lazzarini fields (the area in the borderland of Żyrardów and Korytów), where later their bodies were dug in anti-aircraft trenches.

In 1940 Żyrardów was a meeting point where Jews from Wiskitki, Mszczonów and Sochaczew were deported. They were closed in a Jewish district outlined by the following streets: 1st of May, Mireckiego, Targowa (now Narutowicza Street) and Okrzei. Next they were taken away in cattle wagons to Warsaw. The writer Paweł Hulka-Laskowski, who on 19 February saw Jews kept by SS men in the railway station recollects: „People suffer greatly, but even their children do not complain when they turn blue because of frost. They shiver from fear that Germans will start watering them as they had already done. When you walked past them, they lowered their eyes as if begging not to look at them, not to notice them, not to pay attention to them and God forbid, not to sympathise with them since the German barbarians would start to go crazy”<sup>22</sup>.

In January 1941 a „Directive concerning the Jewish exile from the area Sochaczew-Błonie”, was published by Reimann, who was the assistant starosta of the Sochaczew powiat. The directive defined the dates of transport of Jews from Żyrardów, Wiskitki, Mszczonów, Grodzisk, Sochaczew and Błonie to the Warsaw Ghetto. Jews from Żyrardów, Wiskitki and Mszczonów were resettled to Warsaw, which at the time did not serve as a capital city. From 1-9 February 1941 the people from Żyrardów were up to date with their neighbours' fate, among whom many died in the ghetto. Hulka-Laskowski wrote about it further in *Księżyc nad Cieszynem* (Moon Over Cieszyn): „After taking Jews away to the Warsaw Ghetto almost every family of the ones resettled had their own correspondents in Żyrardów”<sup>23</sup>.

W lipcu 1942 roku hitlerowcy zaczęli przewozić Żydów z Warszawy do ośrodka zagłady w Treblince.

Jeszcze w kwietniu 1943 r. wybuchło powstanie w getcie warszawskim, w którym brali udział również żyrdardowscy Żydzi. Wiść o tym wydarzeniu szybko dotarła do pozostałych mieszkańców, którzy otrzymywali informacje od znajomych strażaków, gaszących płonące w stolicy budynki. Blanka Pelc-Wróblewska w książce *Wyrwane z zapomnienia* przywołuje słowa swojego ojca dotyczące żydowskich powstańców:

„ – Pamiętaj, ci ludzie zasługują na najwyższy szacunek. Oni nie walczą o życie. Oni walczą o godną śmierć.

I to była prawda, z którą nie mogłam się pogodzić”<sup>24</sup>.

In July 1942 the Hitlerites started transporting Jews from Warsaw to the centre of extermination camp in Treblinka.

Already in April 1943 there was an outbreak of an uprising in the Warsaw Ghetto, in which also Żyrardovian Jews took part. News of this event quickly reached other inhabitants, who received information from firemen they knew, extinguishing burning buildings in the capital city. Blanka Pelc-Wróblewska in her book *Wyrwane z zapomnienia* (Freed from Oblivion) recalls the words of her father about Jewish participants in the uprising:

„Remember, these people deserve the highest respect. They do not fight for life. They fight for a noble death.

And that was the truth I could not resign myself to”<sup>24</sup>.

<sup>22</sup> P. Hulka-Laskowski, *Księżyc nad Cieszynem*, Żyrardów 1988, s. 38.

<sup>23</sup> Tamże, s. 114.

<sup>24</sup> B. Pelc-Wróblewska, *Wyrwane z zapomnienia*, Żyrardów 2008, s. 100.



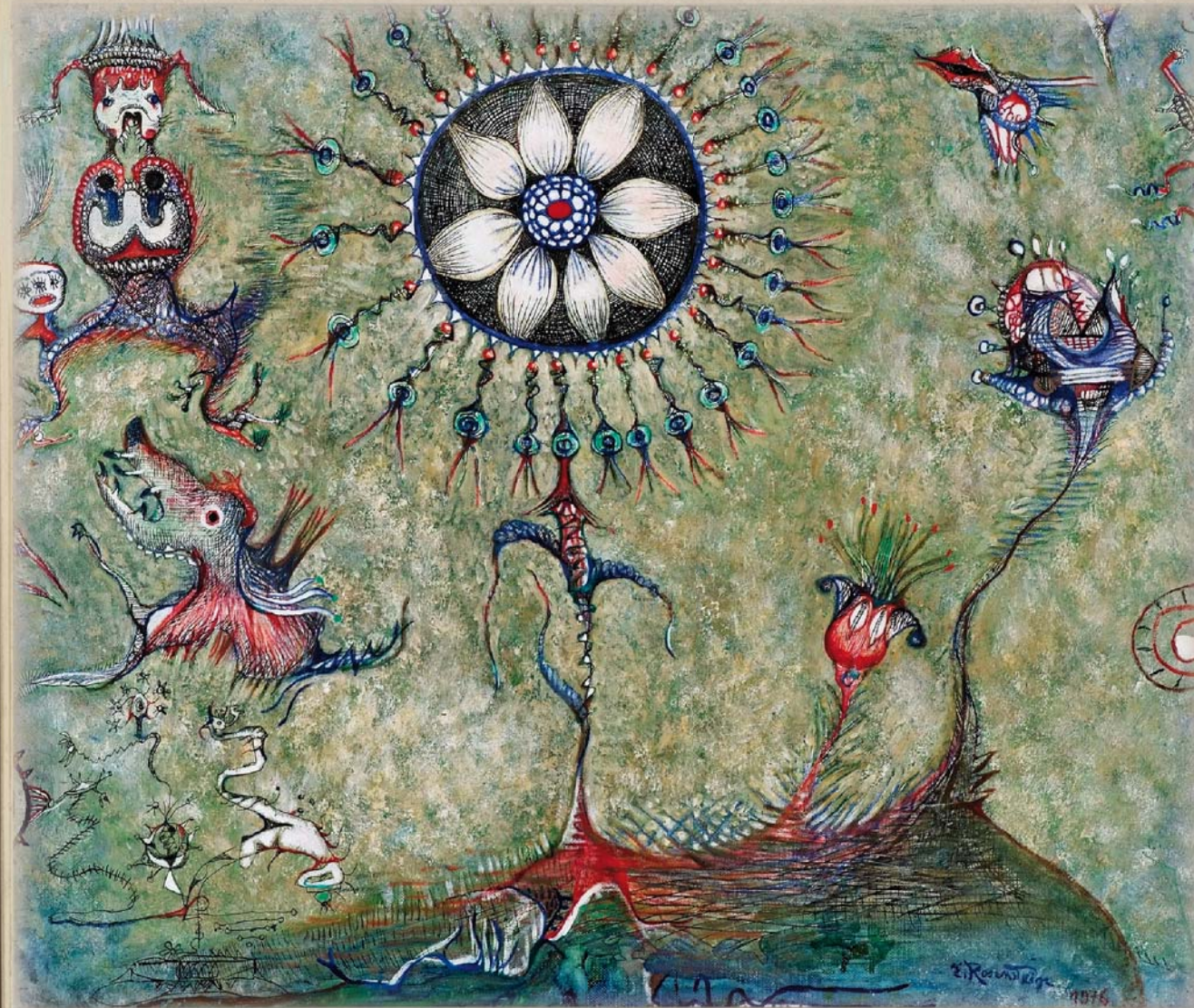
*Getto warszawskie, ze zbiorów Żydowskiego Instytutu Historycznego*



*Getto warszawskie, ze zbiorów Żydowskiego Instytutu Historycznego*



Maciej Lachur, *Kobieta w ciąży (Egzekucja)*, 1957, olej na płótnie, 100 x 70, Żydowski Instytut Historyczny



Erna Rosenstein, *Ogród niemożliwości*, 1976 r., olej na płótnie, 92 x 78, Muzeum Lubelskie w Lublinie

## Bibliografia


Wystawę i tekst katalogu przygotowano na podstawie wybranych materiałów archiwalnych i publikacji:

- Adamowicz M., *Ubiór mieszkańców Żyrardowa na przełomie XIX i XX wieku*, Żyrardów 1981.
- Braun-Walicki B., *Żyrardowski wrzesień 1939*, „Żyrardowski Rocznik Muzealny” 1996, nr 5.
- Dokumentacja naukowa działu etnografii Muzeum Mazowsza Zachodniego w Żyrardowie.
- Dołęga-Szczeptański J., *Miasteczko w kolorze niebieskim*, Żyrardów 1990.
- Dul R., *Struktura przestrzenna Żyrardowa lat 1918-1939 w świadomości mieszkańców miasta (raport z badań)*, w: *Materiały do etnografii miasta*, cz. VI, red. A. Stawarz, Żyrardów 1999.
- Fijałkowski P., *Początki obecności żydów na Mazowszu* (do 1526 r.), „Kwartalnik Historii Żydów” 2001, nr 2 (198).
- Fijałkowski P., *Żydzi na Mazowszu w dobie złotego wieku Rzeczypospolitej* (1527-1655), „Kwartalnik Historii Żydów” 2003, nr 1 (205).
- Fijałkowski P., *Żydzi w miastach Mazowsza w świetle źródeł pruskich z końca XVIII i początku XIX w.*, „Kwartalnik Historii Żydów” 2005, nr 3 (215).
- From a ruined garden. The memorial books of Polish Jewry*, edited by Jack Kugelmass and Jonathan Boyarin, Bloomington USA 1984.
- Gmurski J., *Ludność żydowska w Żyrardowie w ostatnim trzydziestoleciu XIX w.*, w: „Żyrardowski Rocznik Muzealny” 2003, nr 6.
- Hulka-Laskowska E., *Żyrardowscy Żydzi w mojej pamięci*, Żyrardów 1985.
- Hulka-Laskowski P., *Księżyc nad Cieszynem*, Żyrardów 1988.
- Józefcecki J., *Mszczonów w pierwszej ćwierci XX w. widziany oczami jego żydowskich mieszkańców*, „Żyrardowski Rocznik Muzealny” 2006, nr 7.
- Kaczmarek R.K., *Królewskie miasto Wiskitki*, Żyrardów 2007.
- Memorial Book of Zyrardow, Amishov and Viskit*, ed. M.W. Bernstein, Buenos Aires 1961.
- Pelc-Wróblewska B., *Wyrwane z zapomnienia*, Żyrardów 2008.
- Szczeptański J., *Spoleczność żydowska Mazowsza w XIX-XX wieku*, Pułtusk 2005.
- Transcript of interviews with Jack Indyk and Genia Dryen nee Indyk. Interviewer: Penelope Glass. Interviews recorded in October 1996 in Sydney, Australia.
- Twardowski M., *Henryka Wagnera piosenka o Żyrardowie*, „Życie Żyrardowa”, 14.01.1967, nr 2 (734).
- Twardowski M., *Henryka Wagnera spotkanie z Żyrardowem*, „Życie Żyrardowa”, 22.05.1965, nr 21 (648).
- Twardowski M., *Samarytańska pomoc*, „Życie Żyrardowa”, 11.05.1968, nr 19 (803).
- Twardowski M., *Tajemnice starego Żyrardowa* (30): Ulica Wiskicka, „Życie Żyrardowa”, 13.09.1969, nr 37 (873).
- Twardowski M., *Witamy rodaka z Białorusi*, „Życie Żyrardowa”, 15.05.1965, nr 20 (647).
- Twardowski M., *Wysiedlenie Żydów*, „Życie Żyrardowa”, 01.01.1966, nr 1 (680).
- Wagner D., *The Wagner family from Zyrardow and nearby towns*, Rehovot Israel 2006.
- Wiskitki*, red. W. Pałucki, Warszawa 1977.
- Z dziejów rzemiosła żyrdowskiego*, red. A. Stawarz, Żyrardów 1987.
- Zarakowski W., *Historyczne świadectwo mniejszości narodowych w Żyrardowie*, „Żyrardowski Rocznik Muzealny” 2003, nr 6.
- Zwoliński K., *Zakłady Żyrardowskie w latach 1885-1915*, Warszawa 1979.
- Żebrowski R., *Dzieje Żydów w Polsce. Kalendarium*, Warszawa 1993.
- Żyrardów 1829-1945*, red. I. Pietrzak-Pawłowska, Warszawa 1980.

## Podziękowania

Grzegorz Bielecki  
Jesse Aaron Cohen  
Robyn Dryen  
Piotr Dymecki  
Penelope Glass  
Barbara Gryglewska  
Ninel Kameraz-Kos  
Witold Morawski  
Itzhak Nir  
Przemysław Owczarek  
Liliana Pitkowski  
Rita Redlich  
Barry Schoenhaut  
Magdalena Sieramska  
Renata Singer  
Daniel Wagner  
Henryk Walczak

Patronat honorowy

 **Żydowski Instytut Historyczny**  
**im. Emanuela Ringelbluma**

ul. Tłomackie 3/5; 00-090 Warszawa



Wojciecha Szustakiewicza  
Starosty Powiatu Żyrardowskiego



Muzeum Mazowsza Zachodniego w Żyrardowie

96-300 Żyrardów ul. Karola Dittricha 1

tel.: (0-46) 854 81 80, 855 33 13, 855 41 79

[muzeum@muzeumzyrardow.pl](mailto:muzeum@muzeumzyrardow.pl); [www.muzeumzyrardow.pl](http://www.muzeumzyrardow.pl)

Muzeum jest instytucją finansowaną ze środków Powiatu Żyrardowskiego

**Ministerstwo**  
**Kultury**  
**i Dziedzictwa**  
**Narodowego**

Zrealizowano z udziałem środków Ministra Kultury i Dziedzictwa Narodowego